



Querrien

LIVRET DE PRESENTATION



Villes et Villages Fleuris

LE LABEL NATIONAL DE LA QUALITÉ DE VIE





Querrieu, une ville en pleine mutation. Depuis 2020, la Commune avait besoin d'un nouvel élan et s'est transformée en un temps record. **De très nombreux projets ont vu le jour** avec un investissement de plus de 1 million d'euros

Parmi les projets menés, qui sont détaillés dans ce livret, figurent notamment **l'acquisition de mobilier urbain, la création de nombreux équipements sportifs, la rénovation du cimetière, l'enfouissement des réseaux et le passage aux Leds, la rénovation des ateliers municipaux et du matériel, la création d'animations pour favoriser le lien social entre les habitants de la commune, et plusieurs projets de végétalisation de la commune.** Chacune des actions est l'occasion d'améliorer le cadre de vie de nos habitants, de les sensibiliser à la biodiversité et à l'intérêt d'apporter un équilibre global à notre écosystème.

Depuis 2020, la commune s'est engagée dans la **gestion différenciée** et c'est avec satisfaction que je constate l'implication des habitants et des agents techniques dans le **défi environnemental « zéro-phyto »**, chacun faisant preuve de souplesse et d'imagination pour changer ses habitudes. Grâce à nos **actions en faveur des abeilles**, notre commune est labellisée APICité depuis 2022 et a **reçu le label « 1 fleur »** Villes et Villages Fleuris.

Depuis 2021, la commune organise une **Journée citoyenne**, véritable moment de convivialité où les habitants viennent bénévolement embellir le village dans différents ateliers. Toutes les actions sont faites pour, mais surtout avec les habitants.

Les changements mettent du temps à se voir mais à Querrieu on peut dire que la graine est bien plantée !



Jonathan SANGLARD, Maire de Querrieu et l'équipe municipale





Villes et Villages Fleuris

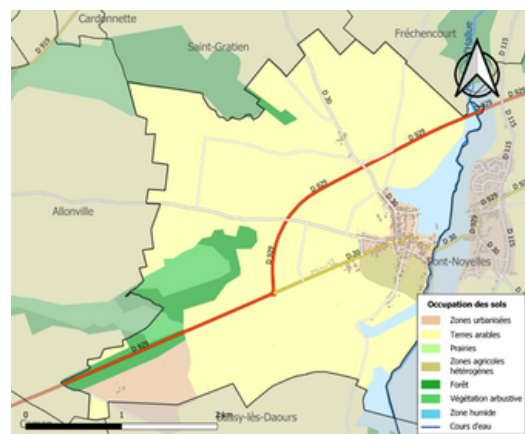
LE LABEL NATIONAL DE LA QUALITÉ DE VIE



Présentation de la Commune

Situation géographique

Querrieu est une commune située dans le département de la Somme (80) en Région Hauts-de-France. Elle fait partie depuis 2019 d'Amiens métropole et elle compte **636 habitants** répartis sur une surface de 10,04 km². Ses habitants se nomment les Querrorivains et Querrorivaines. La Commune est traversée par l'Hallue et est entourée de Marais et d'étangs, de champs et de bois. Elle a su préserver son cadre de vie et son caractère rural.

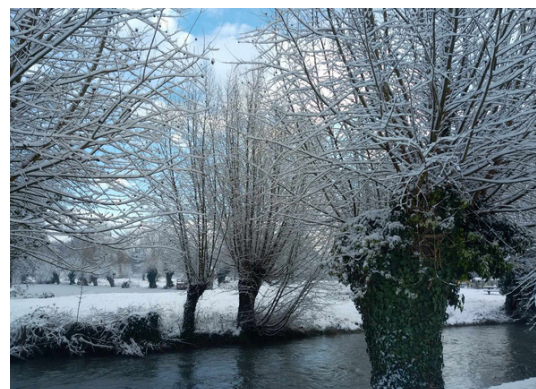
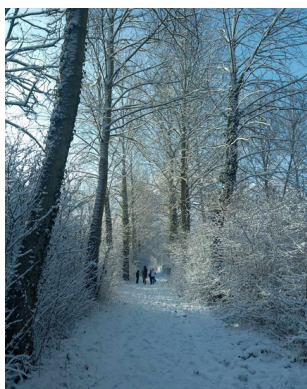


L'Hallue qui traverse le village est une rivière picarde du département de la Somme, affluent de la Somme. Sa vallée, densément peuplée, à dominante rurale, voit se développer au cours de l'histoire une activité meunière et textile. Au XVIII^e siècle, les marais bordant la rivière « l'Hallue » entre les terroirs de Querrieu et Pont-Noyelles, avaient une étendue de 271 journaux. De temps immémoriaux, les riverains de Querrieu avaient l'usage du pâturage et du fauchage de l'herbe à foin, dans ces prairies marécageuses.

Découverte d'un important **gisement de tourbe, 1744.**

Aujourd'hui, ceux-ci **sont entretenus par la Mairie par de "l'éco-pâturage" et par l'association de pêche** créée en 2020.

Ils regroupent de nombreux étangs où pêchent les habitants



GOLF CLUB D'AMIENS :

Situé sur Querrieu, depuis 1952, le **Golf Club d'Amiens déroule ses 18 trous** à 15 mn du centre-ville de la capitale picarde (Amiens). Plat et arboré, le parcours est doté de greens plats et roulants protégés par de nombreux bunkers.

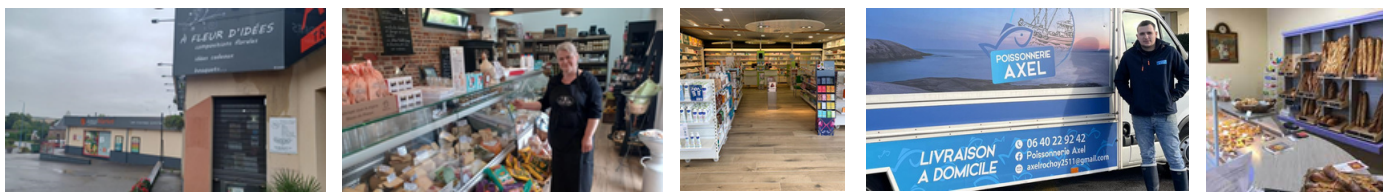
La qualité du sol permet de jouer au sec toute l'année tout en conservant la densité des fairways et des roughs. Leur épaisseur ainsi que la présence de nombreux arbustes obligent à jouer droit pour réussir une bonne carte.

Le club house récent et accueillant est équipé d'un salon, de vestiaires et d'un restaurant offrant un large choix de plats



Une Commune dynamique, culturelle, sportive et associative

COMMERCANTS : la Commune offre aussi à sa population des commerces de proximité (**fromagerie, épicerie, Pharmacie, Fleuriste, Bar Tabac, Garagiste, boulangerie, supérette, Maison médicale, cabinet de kiné, coiffeur**)



ESPACE CULTUREL ET ASSOCIATIF YVES D'ALCANTARA : BIBLIOTHEQUE :

Sept mois après son inauguration, la bibliothèque Yves-D 'Alcantara, attire de plus en plus de lecteurs. Ils et elles sont plus d'une centaine à avoir adhéré après l'ouverture en décembre 2022, permise par des dons de livres. Elle est gérée par une bibliothécaire bénévole, Elisabeth Foulon.

Ce projet a été créé par la Mairie et des bénévoles grâce aux dons de livres



MANIFESTATIONS :

Elles sont principalement **organisées par la Commune et le Comité des fêtes**. On retrouvera chaque année, la fête locale et la brocante de l'amicale des chasseurs, Halloween, Mardi-Gras, Bourses aux jouets pour le téléthon, des manifestations sportives et culturelles organisées au château.



ASSOCIATIONS



La commune est bien pourvue : CLUB DE FOOTBALL de l'ASQPN (210 licenciés), ASSOCIATION CULTURELLE des « Amis de Querrieu » (80 adhérents), ASSOCIATION DU TAROT (50 adhérents), TENNIS CLUB (35 adhérents), ASSOCIATION LES PECHEURS DE L'HALLUE (15 Adhérents), YOGA et ZUMBA (40 adhérents)

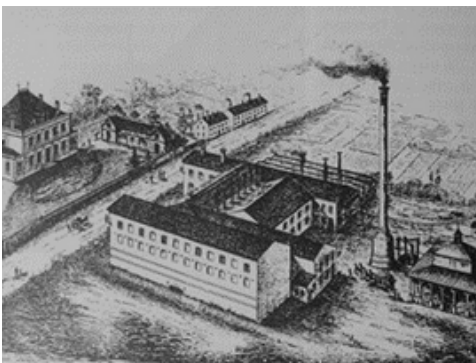




Patrimoine et histoire du village



La première école, l'école des garçons, a été construite en 1778, elle fut utilisée jusqu'en 1859. Un nouveau bâtiment groupant la mairie et l'école des garçons est construit en 1867. Une nouvelle école est construite en 1886, qui sera rénovée et agrandi en 1992, le bâtiment est devenu une école mixte et comprend une classe maternelle. Querrieu fut envahi en 1870-1871 par les Allemands. Le 23 décembre 1870 Querrieu est le théâtre d'une bataille entre Français et Prussiens



Un moulin à farine existe encore en 1897 (voir photo ci-contre du dernier en 1911), il y avait jadis 2 moulins à huiles.

Le dernier moulin a été détruit en 1916. Le manque de voie ferrée est à l'origine de la disparition de l'industrie et serait la cause de la fermeture de la sucrerie pourtant à la pointe en 1890. (Photo ci-dessus de La sucrerie (1) de Querrieu vers 1880)

L'église Saint-Gervais-et-Saint-Protais est l'un des éléments principaux du riche patrimoine de Querrieu (XVème siècle)



Autrefois, les riverains de Querrieu et de Pont avaient l'usage du pâturage et du fauchage de l'herbe à foin, dans les prairies marécageuses. À partir de l'époque féodale, les droits de seigneurie sur ces biens communaux ont été exercés par le seigneur de Querrieu. La voie romaine d'Amiens à Bavai (Nord) passait à Querrieu. Malgré certaines dénaturations, la commune de Querrieu conserve une bonne partie de son habitat traditionnel

A Querrieu, se trouve, un cimetière britannique renfermant 187 corps de Tommies et Diggers ainsi que celui d'un coolie du CLC et ceux de quelques Allemands.

Dans le cimetière communal de ce village vous pouvez également voir deux tombes collectives renfermant les restes de soldats prussiens et français (de l'armée Faidherbe) tombés là durant les combats de l'hiver 1870

L'ACTUALITÉ EN FLASH

QUERRIEU La commune embellit son cimetière

La commune de Querrieu poursuit les travaux de rénovation du cimetière. Au printemps, dans une démarche écologique et esthétique, le terrain a été « engazonné » plutôt que dés herbé ; les graminées ont été choisies de façon à maintenir les anciens cailloux, en dessous, permettant ainsi le maintien d'un support stable. Récemment, c'est la croix des soldats morts pendant le

conflit de 1870 qui a été rénovée. La commune remercie d'ailleurs Vincent Bergogne, ébéniste, pour la qualité de son travail. Une moquette de pierre vient également embellir la tombe. Enfin, juillet devrait voir la mise en place d'une clôture et la pose de deux portails. Cette opération a été subventionnée, comme ce fut annoncé lors du projet, à 80% grâce à la participation du Souvenir Français, de la Fondation du Patrimoine, de la Région Hauts de France et du Conseil départemental de la Somme.



La croix des soldats mort pendant la guerre de 1870 a été entièrement rénovée en 2021 grâce aux dons des habitants !

Une moquette de pierre vient embellir la tombe.

Une opération subventionnée à 80% grâce à la participation du Souvenir Français, la fondation du patrimoine, la région hauts-de-France et le conseil départemental.

Le château de Querrieu

Le château de Querrieu était **autrefois très fortifié**. La grande route passait au pied de ses murs de manière que le passage pouvait être interdit à des ennemis qui auraient fait une invasion dans cette partie de l'Amiénois.

Le château est de la première moitié du XIX siècle. **On a découvert, en 1853, des tombeaux en pierre, avec couvercles, des épées en fer, des urnes en pierre blanche.**

En **1916, le Quartier Général de la 4e armée britannique** sous le commandement du général Rawlinson, occupe le château de Querrieu.



Le souverain était accompagné de son fils, le jeune Prince de Galles, futur roi Edouard VIII du Royaume-Uni, puis duc de Windsor après moins d'un an de règne



Le 10 août 1916, tout l'État-Major est réuni à Querrieu autour de George V qui décore des officiers français, dont les généraux Fayolle et Balfourier.



Querrieu, a accueilli des troupes Anglaises, Indiennes en 1914 (voir photos ci-contre)



César a sans doute emprunté la route d'Amiens jusqu'au pays des Nerviens et a traversé le village...

En 853 Charles le Chauve fait construire des manoirs pour protéger la région des envahisseurs normands, et c'est ainsi que voit le jour le premier Château de Querrieu...

1636, Corbie fut assiégée par d'autres forces espagnoles ; ils passèrent Querrieu au fil de l'épée, y compris le château qui venait d'être reconstruit...

Le château changea de visage à mesure que le monde embrassait le romantisme !





MISE EN ŒUVRE DU PROJET MUNICIPAL

Connaissance et prise en compte du contexte local (culturel, économique, social, environnemental, etc)

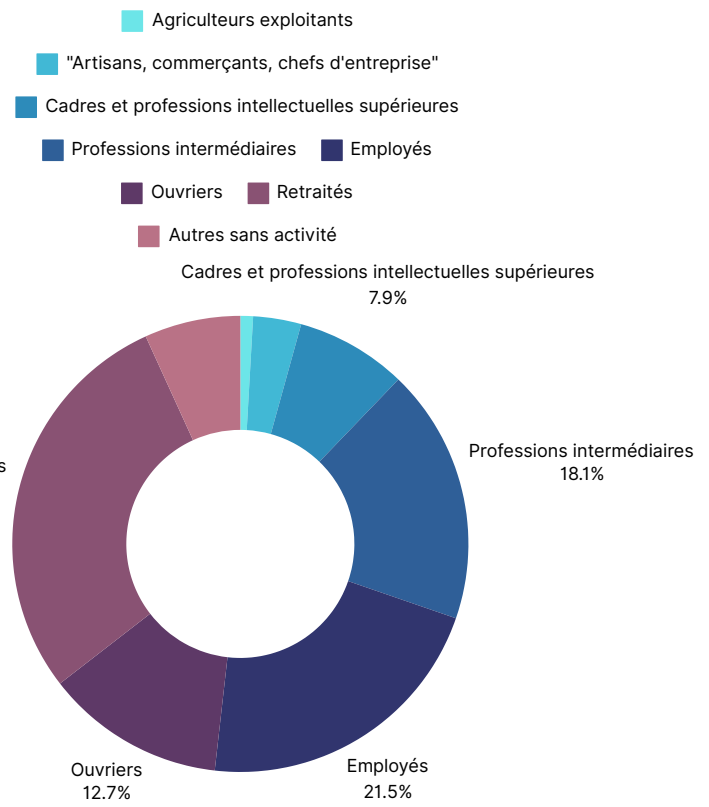
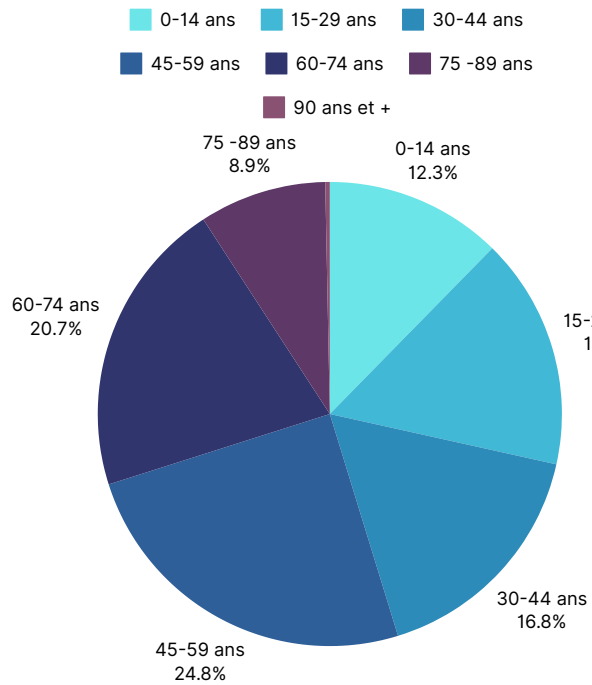
Héritière d'un riche passé avec le château, Querrieu a su maintenir ses traditions et son patrimoine tout en évoluant vers un espace de vie plus moderne où s'est développée une plus grande mixité sociale. Cette transition n'était certes pas évidente dans un environnement traditionnellement attaché à sa ruralité mais elle s'est opérée progressivement avec la contribution de tous. Aujourd'hui, le village connaît un renouveau grâce à la mutation de son tissu social et à la volonté de ses habitants de vivre ensemble sur le territoire de la commune.

La commune abrite une **activité scolaire avec la commune de Pont-Noyelle**.

Depuis 2022, la commune a présenté à la population un projet de modification de son plan d'urbanisme avec la création d'un groupe périscolaire et d'un béguinage pour les personnes âgées. Le but de ce projet est d'adapter l'habitat aux changements intervenus dans le mode de vie des habitants et de répondre au mieux aux attentes de la population. A cet égard, la réalisation d'un lotissement de **35 nouveaux logements commencera d'ici 2026**. Il sera situé au centre du village.



Querrieu est composée de 49% de femmes et 51% d'hommes. La répartition par âges est la suivante :



Le prix de l'immobilier à Querrieu

La répartition de l'habitat dans la commune est de 97.59% pour les maisons individuelles, et de 1.37% pour les appartements.

94.5% des logements sont des résidences principales, 0.34% des résidences secondaires, le reste étant des logements vacants.

Il est à noter que 85.82 % des habitants vivant dans leur résidence principale sont propriétaires, 13.45 % sont locataires, le reste est logé à titre gracieux.

+18 % : Evolution du prix au m2 en 3 ans

2145 € : Prix moyen au m2 en 2022





Présentation des motivations pour l'obtention du label

Depuis 2020, la commune de Querrieu s'est **engagée dans l'aménagement et la gestion raisonnée de ses espaces communaux** pour offrir à ses habitants et à ses hôtes de passage un cadre où il fait bon vivre, **embelli par un fleurissement respectueux de notre environnement**. Cette mise en valeur passe par le respect de la biodiversité existante et une démarche environnementale volontaire.

Elle s'appuie sur une **gestion différenciée** de l'entretien des espaces verts.

Le développement de la commune s'effectue en cohérence avec le Plan Local d'Urbanisme.

La participation au Label des villes et villages fleuris a permis à tous ceux qui se sont investis de bénéficier de conseils appropriés pour les guider dans leur démarche qui s'est inscrite dans une stratégie globale de développement de la commune :

- **Plantation de massifs de vivaces et arbustes demandant un entretien le plus faible possible et peu gourmands en eau.**
- **Plantation d'arbres**
- **Engazonnement du cimetière gravillonné**
- **Rénovation et installation de mobilier urbain**
- **création d'équipements sportifs et ludiques pour la jeunesse**
- **Zéro produits phytosanitaire**
- **Utilisation de matériel adapté pour le désherbage (désherbage thermique et mécanique)**
- **Fauchage raisonné / éco pâturage**
- **Broyage de végétaux pour paillage**



Cohérence entre le projet municipal, sa réalisation et sa gestion

COPIL Etude valorisation Marais Pont-Noyelles et Querrieu

DIAGNOSTIC ECOLOGIQUE DU SITE D'ETUDE

La commune a sollicité la Communauté de Communes du Val-de-Somme pour cette étude.

Un passage a été effectué à des fins d'inventaires floristiques et phytosociologiques, le 13 juillet 2021, par le Conservatoire botanique de Bailleul et l'EPTB Somme - Ameva.

Seuls les milieux terrestres ont été prospectés (pas de prospections en barque), ainsi que les berges des plans d'eau.



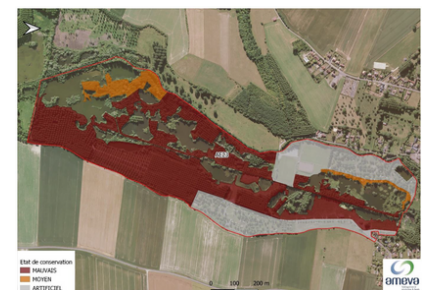
Les espèces végétales et les végétations ont été relevées.

Les espèces végétales patrimoniales (légalement protégées ; au moins Peu Communes et Quasi menacées en Hauts-de-France) ont été localisées et les populations quantifiées.

Ces données seront intégrées dans la base de données Digitale 2 du CBNBailleul d'ici fin décembre 2021

Ces marais présentent une mosaïque paysagère typique des ensembles tourbeux de la vallée de l'Hallue, essentiellement boisés, avec, suivant un gradient topographique décroissant des pieds de versant vers l'Hallue :

- sur les parties les plus hautes donc les moins humides, des peupleraies claires avec des ourlets et mégaphorbiaies mésophiles et très nitrophiles (Orties, Gaillets gratterons, Ronces...) ; toutes ces peupleraies étaient autrefois des pâtures ;
- des aulnaies- frênaies plus ou moins humides avec quelques saulaies cendrées ou blanches dans les parties les plus humides en fond de dépressions ;
- des étangs issus de l'exploitation ancienne de la tourbe (« entailles »), à berges raides, largement envasés et aux pourtours essentiellement boisés (saulaies-aulnaies) ;
- quelques restes de prairies plus ou moins humides et souvent eutrophes.



Le programme d'entretien et de restauration de la zone humide de Querrieu – Pont Noyelles s'étale sur une période de 5 ans.

Les travaux préconisés rentrent dans le cadre de l'orientation A-9 du SDAGE 2016-2021 du bassin Artois-Picardie qui vise à « Stopper la disparition, la dégradation des zones humides à l'échelle du bassin Artois-Picardie et préserver, maintenir et protéger leur fonctionnalité ».





Cohérence entre le projet municipal, sa réalisation et sa gestion

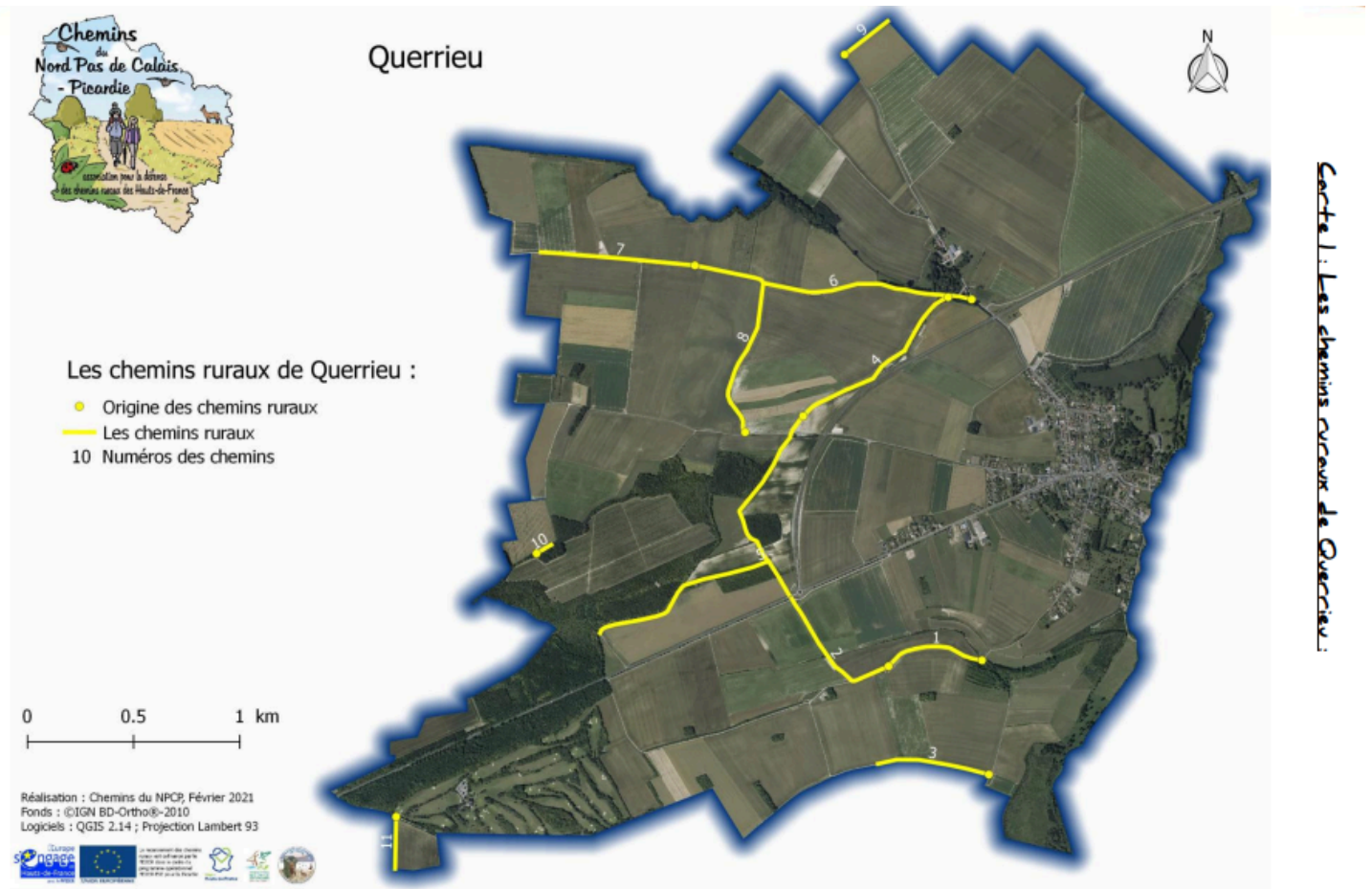
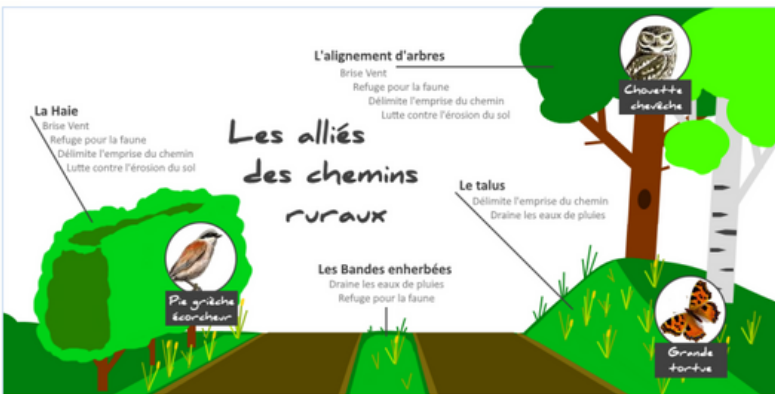
Plan de gestion des chemins ruraux de la commune

RECENSEMENT DES CHEMINS RURAUX

La commune a sollicité Amiens métropole afin de réaliser une étude des chemins ruraux présents sur son territoire.

L'association a donné des conseils pour :

- L'entretien des arbres et arbustes
- Plantation d'une haie
- La gestion des bandes enherbées
- L'entretien de la bande de roulement
- Les limitations d'accès aux chemins ruraux



Lors du recensement des chemins ruraux, un travail sur le terrain est effectué par l'association afin de compléter les données recueillies à partir du cadastre. On y recense alors toutes les informations permettant à la commune d'être informée de l'état de ses chemins. Ces observations sont notées et cartographiées pour avoir une idée précise des endroits où il est préférable d'agir afin d'éviter tout aggravement de la situation actuelle. Les cartes suivantes montrent l'emplacement de ces diverses observations.



Transversalité entre les services municipaux et/ou les acteurs locaux

PERSONNEL COMMUNAL :

La commune dispose de deux employés municipaux polyvalents à temps complet. Il s'occupe entre autre des différents **espaces verts : cimetière, église, rues, marais/étangs et chemins ruraux.**

Au niveau du matériel, le service technique dispose de multiples outils : tracteur tondeuse, tracteur avec broyeur, débroussailluse, tondeuse poussée, véhicule avec remorque et du petit matériel...

La commune a dépensé **près de 29 000.00 € pour l'ensemble de ce matériel.**

Le broyat de végétaux sert de paillage pour les plantations.

Grâce à l'acquisition de ce nouveau matériel, le traitement phytosanitaire puis le désherbage thermique ont été abandonnés au profit du désherbage manuel exclusivement.



Gestion différenciée (pertinence de la gestion en fonction des lieux)

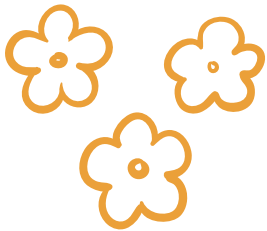
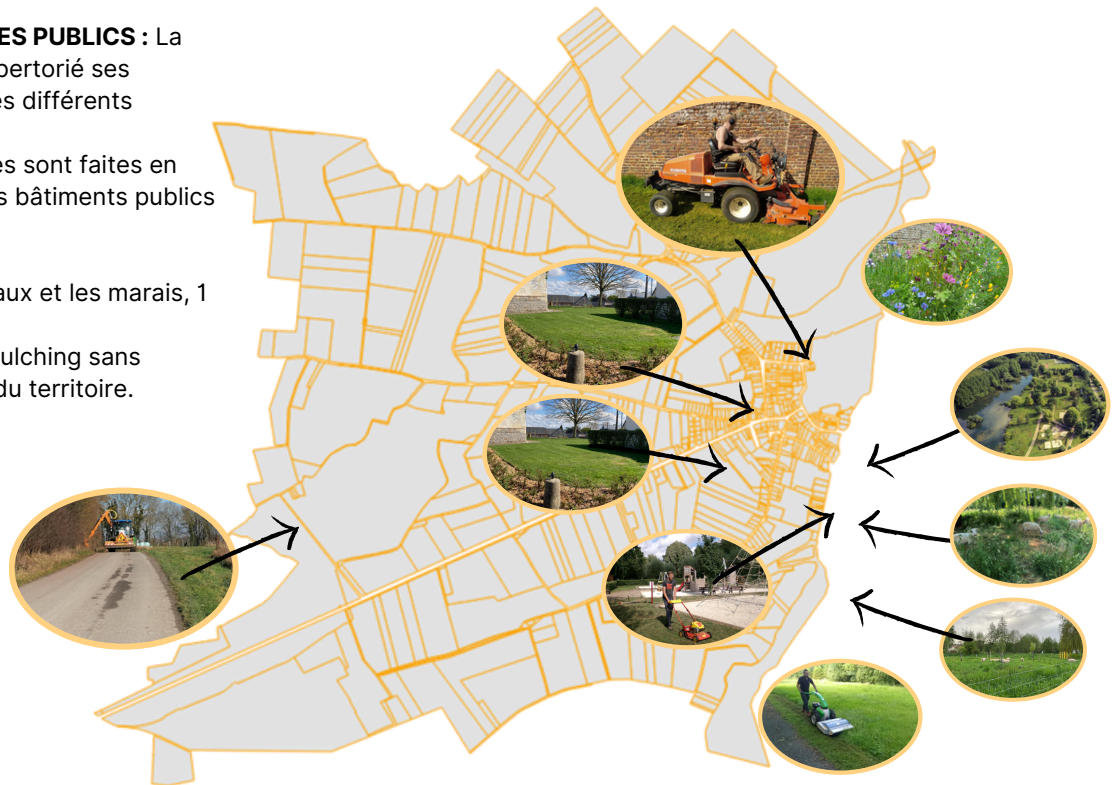
MAINTENANCE DES ESPACES PUBLICS : La commune de Querrieu a répertorié ses besoins d'entretien selon les différents espaces verts.

La tonte et la taille des haies sont faites en fonction de la proximité des bâtiments publics et lieux de passage.

Par exemple :

Fauchage des chemins ruraux et les marais, 1 fois par an uniquement.

Les tontes sont faites en mulching sans ramassage sur l'ensemble du territoire.



Présence du végétal toute l'année

Une commune attractive

La présence du végétal en toute saison et l'aménagement des espaces paysagers, en harmonie avec le patrimoine et l'identité de la commune, participent à un environnement accueillant où il fait bon vivre.

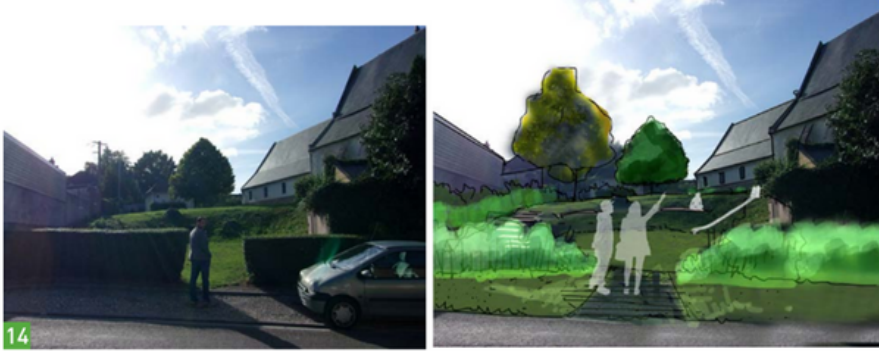
La commune de Querrieu a investi depuis 2020, en achetant uniquement des vivaces et arbustes persistants afin que le village soit fleuri toute l'année quelque soit les époques.

Les espaces verts, sont embellis avec des décorations faites maisons par notre comité des fêtes toute l'année (Noël, Pâques, Printemps, été, Automne, Halloween ...)





Prise en compte du paysage dans les projets d'aménagement



Doc 14. Photomontage. Proposition d'aménagement de l'entrée rue de l'Atre.



Fiche conseil
Commune de Querrieu
Aménagement paysager du Square Brou
Conseil CAUE : Chloé BONDER, Paysagiste Conseiller
Contact : Jonathan SANGUARD, Maire
Demande : 24/08/2020 - RV : 24/08/2020
Fiche conseil n° 20/2020-30410 - Date : 24/11/2020

Canton: Armentières
EPCI : Communauté d'Agglomération Armentières Métropole
Nombre d'habitants : 648 hab
Document d'urbanisme : PLU

1 La demande de la commune

La commune de Querrieu a souhaité obtenir l'avis du CAUE concernant le projet d'aménagement du Square Brou pour lequel la municipalité s'est prononcée favorablement. Une enquête de projet a été réalisée par la commune, un devis pour du mobilier a été établi à la demande de Monsieur le Maire.
La demande adressée au CAUE concerne la pertinence du projet envisagé et sa mise en forme. La présente fiche-conseil reprendra les éléments des documents fournis et posera un avis objectif sur le projet.

AMENAGEMENT DU SQUARE DE BROU (projet 2024/2025) :

La commune de Querrieu a souhaité obtenir l'avis du CAUE concernant le projet d'aménagement du Square Brou pour lequel la municipalité s'est prononcée favorablement. Le «square Brou» présente des qualités paysagères à préserver. L'église en position haute domine le village. L'aspect très épuré du socle enherbé sur lequel elle se situe permet de mettre en valeur l'édifice de manière simple et efficace

80 Somme
cl.a.u.e CONSEIL D'ARCHITECTURE D'URBANISME ET DE L'ENVIRONNEMENT DE LA SOMME
35 Mail Albert 1er 80000 AMIENS - tél. 03 20 91 11 65 - fax 03 22 92 29 91 - contact : contact@clau.e.fr



ci contre : Plan du projet de rénovation de l'entrée du centre commercial financé par le propriétaire après concertation avec la Commune sur le choix des matériaux et végétaux à planter.

LES PROJETS DE LA COMMUNE 2024-2026 :

- végétalisation du parking du complexe multisports avec pavés engazonnés
- végétalisation de la cour de l'école maternelle
- végétalisation de la place du village avec la création d'une Halle couverte
- Création d'un béguinage pour les personnes âgées de la commune
- création d'un groupe périscolaire à proximité de l'école avec un parking végétalisé
- création d'un amphithéâtre dans le talus du square de brou
- acquisition d'un robot de tonte pour l'entretien des terrains de football.





ANIMATION ET PROMOTION DE LA DÉMARCHÉ

Information auprès des habitants

Afin de promouvoir ses actions, la commune communique énormément et à d'ailleurs créé un **site internet**, une **page Facebook** (comptant plus de 1200 abonnés), une **application mobile et un bulletin municipal** sous forme de livret (2 par an) Toutes les actions de la commune sont régulièrement relayées sur les outils de communications mais aussi régulièrement dans le courrier picard (voir ci-dessous les 1ères pages du journal local) mais aussi à la Radio sur France bleu Picardie

EN DIRECT SUR VOTRE SMARTPHONE ! AVEC L'APPLI MOBILE CITYKOMI

Flasher ce code

SUIVEZ-NOUS SUR Facebook

ACTUALITÉS DE LA COMMUNE

ACTUALITÉS 31 OCTOBRE 2021

VOEUX DU MAIRE (2024)

QUERRIEU

Le cadre de vie fortement amélioré

La cérémonie des vœux du maire s'est tenue vendredi soir devant près de 150 personnes, dont de nombreux élus.

Dans un premier temps, Jonathan Sanglard, maire de la commune, a rappelé l'importance du lien social qui anime le village et s'est manifesté au cours de deux manifestations : la première journée citoyenne, qui a réuni presque cent personnes pour la réalisation de petits chantiers, et la première fête de la pomme. Autre première : l'obtention d'une fleur qui fait entrer le village au sein des villes et villages fleuris (341 communes labellisées dans les Hauts-de-France, dont 90 dans la Somme). Le maire a rappelé aussi l'obtention du label Apicité, et la création d'une bibliothèque, renommée espace culturel et associatif Yves-d'Alcantara. Le maire a ensuite insisté sur l'importance des subventions accor-



Lors de la cérémonie des vœux.

dées par les collectivités territoriales pour la réalisation d'autres travaux. « Depuis notre élection en 2020, nous avons investi plus d'un million d'euros avec des projets subventionnés à 80 % pour améliorer le cadre de vie des habitants. » Citons la

renovation du mobilier urbain, des bâtiments communaux et des clôtures du terrain de tennis, la transformation de l'ancien camping, la réalisation d'un city park et d'un skate park. L'éclairage public est désormais équipé en leds. Par ailleurs, Amiens-Métropole va procéder à la réfection des voiries sur la route nationale.

« D'autres projets sont à l'étude, comme la rénovation globale du cimetière et de l'église, celle de la station d'épuration et la création d'un nouveau lotissement. »

Enfin, parmi les nombreuses personnes remerciées pour leur investissement au sein du village, le maire a honoré trois agents municipaux en leur remettant la médaille du travail : Dominique Daveluy et Élisabeth Parent, pour leurs 30 ans de carrière, et Nathalie Leclercq, pour ses 20 ans de présence à la mairie. ■ De notre correspondant CÉRIC MERLO

JEUDI 2 SEPTEMBRE 2021 / COURRIER PICARD

AMIÉNOIS | 15

QUERRIEU

L'ancien camping poursuit sa mue

Des toilettes sèches ont été installées mardi dans le parc des Merlettes, ainsi qu'une passerelle et des pontons de pêche sur l'étang. Ces équipements sont les premiers de la deuxième phase de réaménagement de l'ancien camping. Un investissement de 100 000€ pour la commune.

THIERRY GRIOS

La nouvelle équipe municipale, issue des urnes en 2020, poursuit son important travail de transformation de l'ancien camping municipal devenu un parc naturel et de loisirs de 5,5 hectares, que s'approprient de plus en plus les habitants de la commune. Une transformation qui a commencé par une première tranche de travaux – un investissement de quelque 50 000 € – aujourd'hui achevée. « On a, dans ce cadre, d'abord sécurisé le site en supprimant notamment 115 arbres malades et dangereux, pour ne garder que les plus vigoureux et en les remplaçant par plus d'une centaine de jeunes arbustes aux noms des enfants de la commune. Nous avons aussi créé une aire d'éco-pâturage et la première partie d'une aire de jeux, ainsi qu'un terrain de pétanque et un parcours santé », explique le maire, Jonathan Sanglard.

« L'inauguration du parc des Merlettes est programmée au printemps 2022 » Jonathan Sanglard, maire

Il poursuit : « Nous avons également implanté des appareils de fitness. Autant d'investissements qui ont suscité la création d'une association de pêcheurs, qui nous a don-



Le maire Jonathan Sanglard avec Marie-Paule Amiable et Isabelle Cailly, ses première et deuxième adjointes, sur la passerelle qui restait à monter sur l'étang et à côté des quatre pontons qui serviront aux pêcheurs.

né un sacré coup de main pour l'élagage du site et le nettoyage des étangs. Et nous aide beaucoup, aujourd'hui, pour préserver ce parc naturel et de loisirs des Merlettes, du nom des oiseaux qu'on y trouve, en bon état. » Ce mardi 31 août, des toilettes sèches étaient installées. Un nouvel équipement qui marque le départ de la deuxième tranche

d'aménagement du parc qui devaient, cette fois, représenter un investissement total de 100 000 € pour la commune. « Ces toilettes sèches représentent, à elles seules, un budget de 23 000 €, 30 000 avec tous les raccordements, mais elles devenaient indispensables dans ce lieu de plus en plus fréquenté », détaille le maire. Des toilettes en bois innovantes,

construites à Nyons en Drôme provençale, par la société Sanisphère, et qui correspondent bien à l'image écologique que la nouvelle municipalité veut donner du parc des Merlettes. Les urines y sont ainsi envoyées vers une tranchée d'épandage, tandis que les matières fécales sont transformées en terreau utilisable, au bout de plusieurs années, comme engrais par

les lombrics. Une transformation plus connue sous le nom de lombricompostage. L'installation, autonome, fonctionne sans réseau d'assainissement ni eau, ni électricité et ne nécessitant qu'une seule visite de contrôle par an.

UNE NOUVELLE PASSERELLE

Ce mardi, la nouvelle passerelle, qui permettra de traverser l'étang, et les quatre nouveaux pontons destinés aux pêcheurs, étaient arrivés sur le site et il restait à les installer.

« Les aménagements de cette deuxième tranche de travaux vont se poursuivre, dans les semaines qui viennent, avec, le 9 septembre, le choix des jeux, pour 21 000 €, qui permettront d'agrandir l'aire actuelle, devenue trop petite et de l'adapter à tous les âges. On devrait notamment y retrouver une pyramide de cordes, révèle Jonathan Sanglard. Un deuxième terrain de pétanque devrait aussi être créé ainsi qu'un parcours pédagogique avec des panneaux illustrant la faune et la flore qu'on trouve ici. Ces panneaux feront écho à ceux d'un tour de ville, qu'on va aussi créer dans le village et qui seront implantés près de lieux remarquables : église, château, halles, cimetière anglais. Enfin, des tables de ping-pong et des bancs compléteront les équipements du parc des Merlettes, dont l'inauguration officielle, une fois tout achevé, est programmée au printemps 2022 ». ■

Promotion du label

MARDI 6 DÉCEMBRE 2022 / COURRIER PICARD

14 | AMIÉNOIS

QUERRIEU

Les distinctions obtenues par le village s'affichent

La commune, qui vise déjà d'ici 2024 une deuxième fleur au concours des villes et villages fleuris, a reçu ses panneaux marquant l'obtention de sa première fleur et de son label Apicité.

DELPHINE CATTOUX

Les quatre panneaux (achetés par la commune) ornent depuis quelques jours les entrées de village. Il s'agit du panneau annonçant l'obtention de la première fleur au concours des villes et villages fleuris, après le passage du jury régional en juillet 2022. Et du panneau « Apicité », récompensant Querrieu pour son engagement en faveur des abeilles.

PAS QU'UNE HISTOIRE DE FLEURISSEMENT

La première fleur étant, pour l'équipe municipale emmenée par Jonathan Sanglard, la récompense d'un travail engagé dès son élection en 2020. « Contrairement à ce que l'on pourrait croire, cette distinction ne se base pas seulement sur le fleurissement de la commune, mais sur tout ce qui est entrepris pour l'amélioration du cadre de vie et la transition écologique », note la première adjointe, Marie-Paule Amiable. Dès 2021, suite au passage d'un jury d'Amiens Métropole qui avait proposé Querrieu au concours départemental, le village avait obtenu la distinction du fleurissement remarquable avant d'accéder à la sélection régionale.

« Nous espérons obtenir notre 2^e fleur en 2024, puisque le jury régional passe tous les deux ans. D'ici là, nous reconduirons notre journée citoyenne, qui est déjà prévue le 26 mars 2023 ; et notre fête de la pomme, qui a connu un grand succès, va être reprogrammée aussi, car ce genre d'initiative fait partie des critères », poursuit le maire, qui annonce aussi la poursuite des plantations d'arbres pour les naissances d'enfants dans la commune. « Depuis 2020, grâce au fi-



L'équipe municipale voit en l'attribution de ces labels la reconnaissance de sa politique et du travail des employés communaux.

nancement de la région Hauts-de-France, nous avons déjà planté près de 200 arbres et il y en aura encore 23 en 2023, au parc des Merlettes. »

LA RÉCOLTE FERTILE DES ABEILLES

Un parc où sont abritées, depuis les printemps 2022, une grosse trentaine de ruches installées par l'apiculteur, Philippe Bequet. Ce dernier cherchait une parcelle toute proche (il est basé à Pont-Noyelles) et la commune de Querrieu disposait d'une peupleraie isolée qui ne demandait qu'à accueillir un pro-

jet. La récolte de miel y a été très bonne et les enfants querrieuvains recevront, lors de l'arbre de Noël prévu le dimanche 18 décembre, un pot de miel.

Le label Apicité que vient de décrocher la commune en lien avec ce projet l'engage aujourd'hui à conserver ces ruches, et à créer d'autres zones de prairies fleuries pour que les abeilles continuent de s'y épanouir. « Nous devons également mener une politique de lutte contre les frelons asiatiques. Nous avons d'ailleurs détruit deux nids cet été. » ■



Socodip et GDM vous invitent
Démonstration de plantation mécanisée
 Jeudi 07 Avril à 8h30 - 13h30
 Salle des associations - 80 116 QUERRIEU
 (Derrière le monuments aux morts - Suivez les pancartes sur place)

- Démonstration de plantation mécanisée de bulbes
- Présentation de nouvelles machines pour l'entretien des espaces communaux
- Présentation d'engazonnement d'allée de cimetières
- Présentation d'horis garden

FICHE D'INSCRIPTION - 1 fiche par personne Réponse souhaitée avant le 30 mars 2022

Société : _____ Prénom : _____
 Nom : _____
 Activité : _____
 Adresse : _____
 Téléphone : _____ E-mail : _____

Fiche à renvoyer soit par mail à salons.socodip@gmail.com ou par courrier, SOCODIP, 58 rue de Vieux Berquin, 59100 Hazebroeck.

Pour toute fiche d'inscription supplémentaire, la photocopie de ce document est autorisée

Villes et Villages Fleuris

CONCOURS 2022

JARDINS ET MAISONS FLEURIS

De nombreux lots à gagner

LE JURY PASSERA DANS LES RUES LE MERCREDI 6 JUILLET

Renseignements/véglements du concours :
 Mairie de Querrieu : mairie.querrieu@wanadoo.fr
 Téléphone : 03 22 40 16 09

10:42 Citykomi

QUERRIEU INFOS

A partir du 05/07 08-30

LIVRET DE PRESENTATION - LABEL VVF

Voici le livret de présentation que la Commune de Querrieu pour le passage du Jury Régional du Label des Villes et Villages Fleuris

Celui-ci aura lieu le mardi 5 juillet. Renseignements sur : <https://www.villes-et-villages-fleuris.com/les-missions-du-label>

Partager Remercié

QUERRIEU INFOS

Mes Infos Mes Diffuseurs Aide Mon ADN

Villes et Villages Fleuris APIcité

Bulletin Municipal

JANVIER 2024

Querrieu

Bulletin Municipal 2024 - 117 pages - 100 exemplaires
 Conçu et édité par la Mairie de Querrieu - 80116 Querrieu
 Conception : Marie-Paule AMIALE
 Photographes : Jonathan SANGLARD et associations

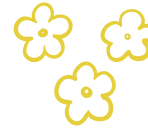
Facebook AMIENS METROPOLITAIN



Concertation

Afin de promouvoir ses actions, la commune sollicite l'avis des habitants comme par exemple :

- la réunion d'information pour le projet de composteur partagé.
- l'organisation des manifestations
- les plantations au jardin partagé



Animation/pédagogie



Grâce aux institutrices les enfants des écoles (CE1 aux CM2) ont eu la chance d'être reçu par un éleveur de moutons et un apiculteur; La commune organise des activités avec les habitants comme par exemple : **la création des prairies fleuries, la plantation de bulbes, la création d'un Jardin partagé, la création d'un poulailler communal.**

CREATION D'UNE JOURNEE CITOYENNE (2022 / 2023 / 2024)

Un moment de partage et d'entraide pour améliorer la qualité de vie au sein du village. C'est une journée où petits et grands travaillent main dans la main



Sur les 629 habitants que compte Querrieu, depuis 2023, plus d'une centaine de villageois sont mobilisés pour améliorer le cadre du vie du village Au programme de cette journée, les bénévoles viennent planter des arbres, ramasser les ordures polluant les espaces verts, ou encore retaper du mobilier urbain. Tous sont répartis en petits groupes et s'attellent à des tâches bien précises, dans la joie et la bonne

En 2021, 1ère journée : 90 personnes
 En 2022, 2ème journée : 160 personnes
 En 2023, 3ème journée : 120 personnes



FETE DE LA POMME :

La commune a organisé une "fête de la Pomme" avec les enfants et bénévoles du village afin de créer un cidre communal, des compotes et gâteaux.



SOMME À LA UNE

TRADITION

Quand le village fabrique son cidre

QUERRIEU Tout est parti d'une conversation généreuse entre un passionné et le maire. La commune a lancé hier la fabrication de son « cidre communal » à l'occasion de la première édition de la Fête de la pomme. Les enfants étaient en première ligne.

BENOÎT DELESPIERRE

Des enfants aux yeux éblouis qui rient de joie à chaque découverte ; et quelques anciens à la manœuvre pour ordonner le mouvement. C'était le spectacle aux airs d'antan qui s'est tenu samedi dans le parc de la salle des associations à l'occasion de la première fête de la pomme. Tout est parti d'une conversation récente entre Jean-Michel Fouquier, un habitant du village aux origines normandes qui fait du cidre tous les ans ; et le maire, Jonathan Sanglard, qui saisit tout ce qui passe à sa portée pour dynamiser son village et créer des moments festifs. « J'aimerais bien proposer mon pressoir aux habitants de la commune. Avant, il y avait dans chaque village un four banal où chacun pouvait cuire son pain ; nous ferions notre cidre banal, notre cidre communal », a dit le premier. Le second a dit oui et appelé les bénévoles du comité des fêtes.

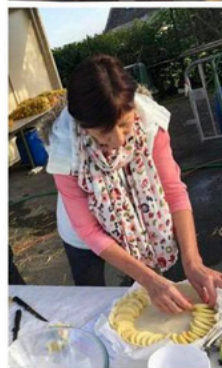
« Avec nos 400 kg de pommes, nous aurons environ 150 litres de cidre »
Jean-Michel Fouquier

C'est ainsi que samedi matin, une vingtaine d'enfants et leurs parents sont allés cueillir des pommes à la Cueillette de Saint-Graïen et chez Sébastien Horville et qu'un atelier fabrication de cidre s'est ouvert au cœur du village sous le soleil. Première étape, le broyage des

pommes ; les enfants ne peuvent que regarder. Deuxième étape, le pressage : là, ils participent tout à fait avec un entrain qui n'a rien à envier aux anciennes générations. Mais Jean-Michel Fouquier fait aussi la leçon de choses : « Avec nos 400 kg de pommes, nous aurons environ 150 litres de cidre. Aujourd'hui, un pressoir électrique extrait 50 litres de jus de 100 kg de pommes. Nous sommes plutôt à 35-40 litres. La densité du jus est de 1060 grammes ; ce qui signifie qu'un litre contient 60 grammes de sucres que nous allons élever en fût, c'est-à-dire transformer en alcool et en gaz carbonique. »

« Je préfère des variétés hâtives, de début de saison au goût amer ou doux amer »

La mise en bouteille se fera « entre 1025 grammes pour du cidre doux et 1015 grammes pour du cidre sec », précise le connaisseur qui témoigne encore : « Certaines années, je mets en bouteille dès le mois de décembre ; d'autres années, en mars, avril ou mai. » Et pour le choix des pommes « je préfère des variétés hâtives, de début de saison au goût amer ou doux amer : la Douce Moine, la Peau de chien, la Métaie, la pomme du temple, des variétés classiques de nos régions. » Pas sûr que les enfants ont tout compris. En revanche, ils avaient droit à diverses animations : permis brouette, visite d'un tracteur, etc. tandis que les bénévoles pré-



En haut, la première étape, le broyage des pommes, sous les éblouissements des enfants et avec les explications des anciens. Alors que d'autres préparent des tartes et avant la dégustation bien évidemment.

paraient force tartes, gâteaux et compotes et que les parents goûtaient le tout. Cette première édition s'est faite

sans publicité. Elle en appelle forcément une deuxième l'année prochaine même si rien n'est encore décidé. Quant au cidre, il a désormais tous les atouts pour devenir la boisson officielle des vins d'honneur et autres cérémonies communales. ■





Actions vers les touristes

INSTALLATION D'UN PARCOURS PEDAGOGIQUE :

Afin de rendre le village plus attractif, la Commune a créé un parcours pédagogique sur la **Faune et la Flore**, mais également sur le **patrimoine du village**. Les éléments ont été installés par les habitants eux-mêmes lors de la 1ère journée citoyenne en 2021.



CREATION D'UN CIRCUIT "DECOUVERTE DU VILLAGE" :

En 2023, une équipe de bénévoles a installé 4 panneaux avec d'anciennes photos du village dans le Parc des Merlettes.

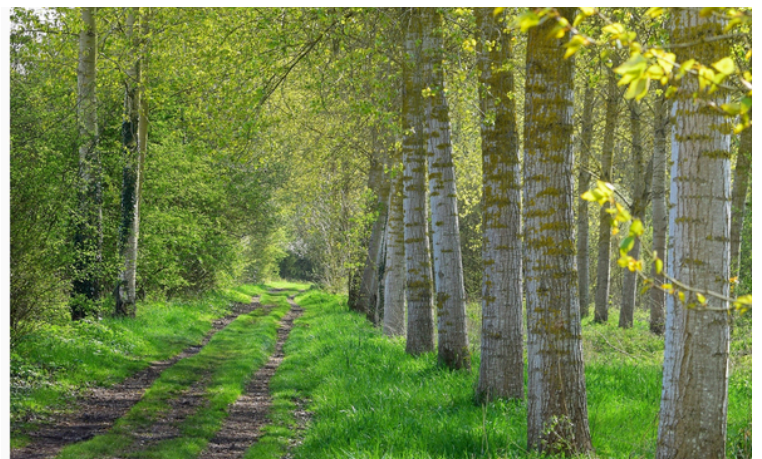
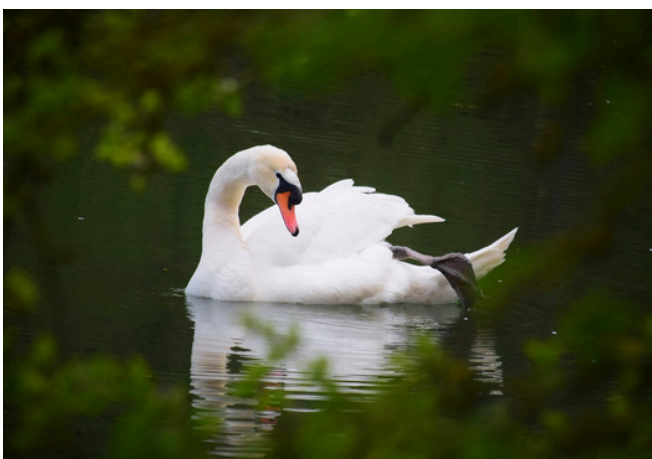


PARCOURS DE RANDONNEE et PRESERVATION DES CHEMINS RURAUX:

La commune a fait la demande auprès du **Conseil Départemental** pour bénéficier d'appui auprès du **PDIPR (Plan Départemental des Itinéraires de Promenade et de Randonnée)**

La commune attache une grande importance à ses chemins ruraux qui sont bénéfiques pour la faune et la flore puisqu'ils servent de gîtes, d'abris, de zones de nourriture ou encore de corridors écologiques aux espèces de notre territoire.

Mais ils ne sont pas intéressants simplement pour les animaux et les plantes, l'homme a lui aussi su tirer parti des chemins ruraux : **balades à cheval, lieux de passage pour accéder aux parcelles, zone de haltes pour les vététistes et les marcheurs** ...ce sont autant de personnes que l'on peut rencontrer sur les chemins ruraux et pour qui des aménagements touristiques peuvent être mis en place. En effet, le **tourisme vert** est actuellement en plein essor et de plus en plus de personnes s'intéressent à ce type d'activité. Cela leur permet de découvrir de nouveaux horizons en parcourant les terres qui les entourent et de pratiquer des loisirs en lien avec la nature, que les communes peuvent proposer et mettre en place





PATRIMOINE VÉGÉTAL

Arbres



Martin et Alice



Lyana et Antien



Lucas



Alizée et Eden



Thomas



Gustave



Hugo



Léonard



Emile et Léonie



Rommy



Evann



Thyléo

PLANTATION PARC DES MERLETTES :

En 2020, la commune a établi un diagnostic des arbres présents sur son territoire.

Elle a procédé à l'abattage de 96 frênes malades atteints de la chararose.

Afin de remplacer ceux-ci 150 arbres ont été plantés avec les familles du village.

Chaque enfant est devenu parrain d'un arbre planté.

La plantation s'est faite en plusieurs fois lors deux dernières journées citoyennes.

Les habitants ont participé au festival de l'arbre en 2022 à l'occasion de cette plantation.



Jules et Tristan



Nolann, Anaé, Alexine



Sibille



Emma



Agathe et Victor



Lorys et Louise



Opale et Tilio

PLANTATIONS de 30 Arbres en 16/18 sur la route nationale en 2022 :

Liquidambar, Prunus Avium et Liriodendron (tulipier de virginie).

Aux pieds de ceux-ci, la commune a plantée lors de la 1ère journée citoyenne un mélange de plante vivaces et de graminée.

Au total c'est 1356 plantes qui ont été plantés par les habitants lors de la journée citoyenne du 20 mars 2022.

Opération 1 arbre = 1 enfant
DIMANCHE 26 MARS 2023
 Rendez-vous à 10h30 au Parc des Merlettes

2ÈME ÉDITION

INSCRIPTIONS - FABRICATION DU PANNEAU
 Date et lieu de l'événement : 26 Mars 2023, Parc des Merlettes, 13100 Merlette
 Coordonnées des parents : 06 98 12 12 12
 Email : operation1arbre@merlette.fr



.....



CREATION D'UN VERGER PARTAGE AU SQUARE DE BROU :
Afin de compléter le jardin partagé 5 "Malus d. 'Transparente de Croncels" en Palmette Double U ont été plantés par les employés municipaux

CREATION D'UN VERGER POUR LES ENFANTS DES ECOLES (SALLE DES ASSOCIATIONS) :
Afin de permettre aux enfants des écoles de disposer de pommes pour leurs différentes activités scolaires, 12 pommiers ont été plantés à la place des tilleuls malades sur la place communale (salle des associations)

QUERRIEU

Vingt-cinq arbres de plus dans la commune

La sixième opération de plantation d'arbres s'est déroulée hier au cimetière avec des bénévoles et des élus régionaux.



Le maire Jonathan Sanglard (au centre) entouré des bénévoles et des deux conseillers régionaux, la vice-présidente à la biodiversité, Véronique Teinturier et l'Amiénois, Jean-Christophe Loric. En arrière-plan, la minipelle de l'entreprise Descamps, elle aussi bénévole.

BENOIT DELESPIERRE

Animation inhabituelle, bonne humeur et convivialité palpable ce dimanche 10 décembre 2023 au cimetière où une dizaine de bénévoles (dont des employés municipaux) et une minipelle (elle aussi bénévole) de l'entreprise Descamps ont planté vingt-cinq tilleuls. « Ce sont des *Tilia pallida*. D'ici deux ans nous allons les palisser (ndlr : étendre et lier les branches). Au printemps, nous planterons des groseilliers et des cassisiers entre eux », détaille le maire, Jonathan Sanglard, fier de rappeler qu'il s'agit de la sixième opération de plantations depuis son élection en 2020 : « On en a fait une tous les printemps et tous les automnes ! » Le coût de l'opération « est de 4 515

€ avec une subvention de la région de 3 465€ et un reste à charge de 1 050€ pour la commune », dévoile encore le maire qui pour l'occasion, était entouré de deux conseillers régionaux : la vice-présidente à la biodiversité, Véronique Teinturier, élue du Nord et venue en voisine (elle a des attaches dans la Somme) ; et l'élu Amiénois, Jean-Christophe Loric.

LE BILAN DE MI-MANDAT BIENTÔT PRÉSENTÉ
« On en est à 720 000 arbres plantés depuis 2020 dans le cadre de l'opération Un million d'arbres. Mais il s'agit désormais d'un dispositif permanent; on ne se fixe pas de limite, on plante », explique Véronique Teinturier. « Au total, depuis 2020, nous avons planté 385 arbres dans la commune.

Et chaque enfant qui voit le jour a son arbre avec son nom au parc des Merlettes », ajoute le maire. Connu et reconnu pour son engagement dans son mandat, il ajoute : « C'est le 68^e projet de ce mandat dans la commune, tous financés avec plus de 70 % de subventions. Au total nous avons investi 1,3 million depuis trois ans. » Ce bilan à mi-mandat sera du reste présenté dans le bulletin municipal qui doit sortir prochainement.

Retrouvez une vidéo en scannant le QR code ou en allant sur notre site.

PROJET EKOSSENTIA :

afin de favoriser la biodiversité, la commune a planté 150 m de haie (soit un total de 200 végétaux)
La plantation a été réalisée par les employés municipaux avec l'aide des conseillers municipaux bénévoles.





PLANTATIONS de 20 Arbres en 10/12 sur la route nationale pendant la journée citoyenne en 2023.
Liquidambar, Prunus Avium et Liriodendron (tulipier de virginie)

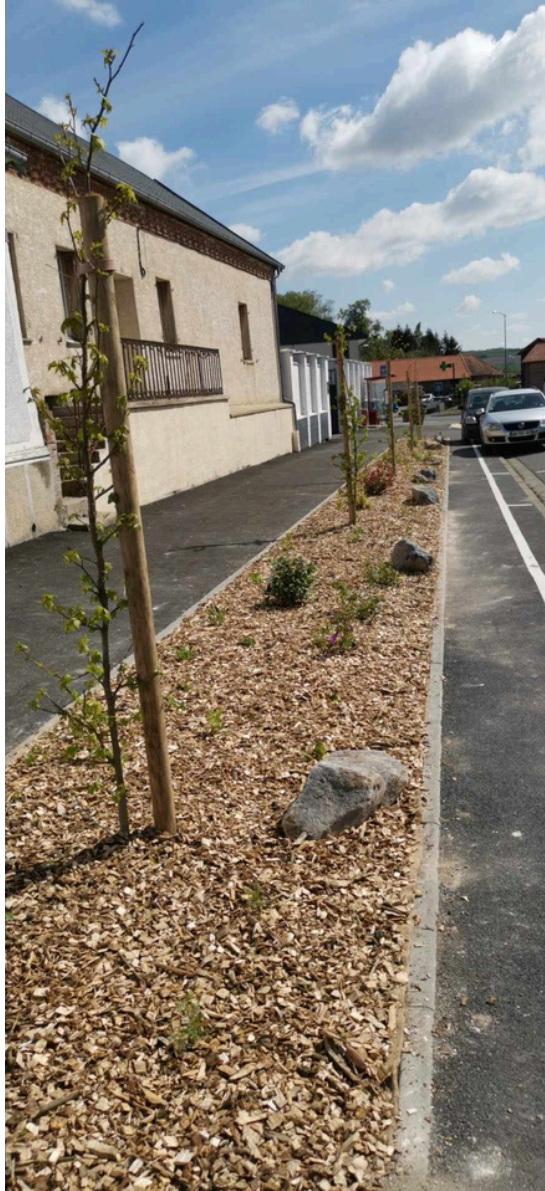
VENDREDI 19 NOVEMBRE 2021 / COURRIER PICARD

20 | AMIÉNOIS

QUERRIEU

Plus de 150 arbres plantés en un an et demi

L'opération "Un million d'arbres", initiée par la région Hauts-de-France, permet à la commune d'en planter une trentaine depuis ce jeudi. Ils devront remplir plusieurs missions.



Les employés communaux plantent depuis ce jeudi une trentaine d'arbres sur plusieurs axes de Querrieu.

DELPHINE CATTOUX

Depuis ce jeudi 18 novembre et pour quelques jours encore, une trentaine d'arbres sont plantés sur plusieurs axes querrorivains. Liquidambar, prunus avium et tulipiers de Virginie agrémenteront à terme la rue de la Cavée, rue Neuve ou encore la route nationale, afin d'embellir le cadre de vie, mais aussi « de créer une barrière visuelle pour faire ralentir les automobilistes. Enfin, sur ces axes très exposés au soleil, ces arbres joueront le rôle d'écran de fraîcheur », explique le maire Jonathan Sanglard, qui a obtenu ces arbres

dans le cadre de l'opération lancée par la région Hauts-de-France « Un million d'arbres ».

UN BUDGET GLOBAL DE 2 034 EUROS

Sur un budget global estimé à 2 034 €, la mairie a réussi à obtenir 1 170 € de subventions. « Nous poursuivons l'embellissement de la commune en plantant également des haies de charmilles, qui auront elles aussi pour but de réduire la vitesse. Enfin, sur la route d'intérêt communautaire située entre l'entrée de Querrieu en venant d'Amiens, vers le centre du village, c'est cette fois Amiens Métropole qui financera l'installation de trente

arbres supplémentaires pour remplacer les vieux pommiers malades que nous avons été contraints d'abattre ». Il s'agira des mêmes essences que celles actuellement plantées.

En plus des 96 arbres qui avaient déjà été plantés au parc des Merlettes lors de sa requalification, Querrieu verra ainsi 156 nouveaux végétaux être plantés en un an et demi. Une étape pour peut-être obtenir la fleur du concours régional des Villages fleuris. « Le Département nous a déjà décerné le titre du fleurissement remarquable cette année, nous espérons désormais passer à l'étape supérieure », précise le maire. ■



Eric, le médecin du village, a participé à la plantation d'arbres. © Radio France - Lou Moréage





Pelouses, prairies, gazons, couvre-sols, plantes mellifères/nectarifères



Chaque année les prairies fleuries de la commune sont semées par les enfants des écoles.

La diversité fonctionnelle du mélange retenu (« fiesta connect » de chez Nova-flore) lui assure une capacité d'implantation dans la plupart des sols et une floraison des plus longues parmi les mélanges de fleurissement (le mélange comprend 19 espèces mellifères)

QUERRIEU

Des prairies fleuries dans le village

Depuis l'automne 2020, 10 350 bulbes à fleurs et 1 480 plantes vivaces ont été plantés dans le village, auxquels s'ajoutent quelques kilos de graines pour « prairies fleuries », semées avec la participation active des enfants des écoles. Bilan : un fleurissement des rues qui favorise en outre développement et protection de la biodiversité.



Arbustes, plantes grimpantes

VEGETALISATION DES MURS :

la Commune de Querrieu a sensibilisé les habitants. Grâce à leur accord, de nombreux murs privés et communaux sont désormais habillés de plantes grimpantes.



Fleurissement

Depuis 2020, les plantations sont faites pour et avec les habitants :

- 950 vivaces
- 185 graminées
- 150 annuelles/an pour les 30 jardinières
- 86 arbustes
- 4 à 5 kg/an de mélange prairies fleuries

TRAMES MÉCANISÉES (PRINTEMPS 2022)

- 4000 bulbes

PLANTATIONS MANUELLES (AUTOMNE 2023)

- 1000 bulbes

PAILLAGE

- 50m³ de copeaux de bois issus du broyage
- 6 m³ de Miscanthus





Fleurissement - bulbes

Depuis 2020, c'est plus de 4000 bulbes qui ont été plantés sur la commune, de façon mécanisée ou avec les enfants de la commune.



QUERRIEU

La plantation mécanisée fait des émules

Hier, jeudi 7 avril, à l'occasion de la toute première plantation mécanisée menée dans le village, des représentants des espaces verts d'une dizaine d'autres communes samariennes (Péronne,



Gamaches etc.) sont venus s'enquérir de cette nouvelle technique présentée par une société qui s'était associée à des professionnels des espaces verts locaux afin de réaliser une journée entière sur le thème. La plantation de bulbes, leur choix, la présentation des nouvelles machines pour l'entretien des espaces communaux étaient au cœur de cette journée.

En ce qui la concerne, la commune de Querrieu a fait le choix de planter ce jeudi un mélange de bulbes de floraison d'été et de prairie sauvage mellifère. « Des bulbes qui ont une durée de vie de 10 ans », estime le maire Jonathan Sanglard, soucieux du gain que cette option représente. De même, la plantation mécanisée permet de fleurir une commune sans avoir besoin de mobiliser de main-d'œuvre.



En Image



QUERRIEU

Mille bulbes pour un village encore plus fleuri !

Dimanche, la municipalité a invité les habitants qui étaient volontaires pour procéder à la plantation de mille bulbes. La veille, Raphaël avait préparé les sols au motoculteur. Trente participants ont retroussé leurs manches pour mettre un millier de bulbes en terre. Les enfants du village, les adultes, les membres du conseil municipal des jeunes, les employés municipaux et les élus ont répondu présents et se sont ainsi impliqués dans l'embellissement de Querrieu. « Une activité réalisée avec joie et bonne humeur ! Un bon moment de convivialité ! », se réjouit Jonathan Sanglard, maire.





PRÉSERVATION DES INSECTES ET DES OISEAUX

INSTALLATION DE BACS A BOUES :

Pourquoi cette action ? La boue est indispensable pour que les oiseaux puissent faire leurs nids. Grâce au programme "Hirondelles des Hauts-de-France" initié par la fédération Française des chasseurs, la Mairie de Querrieu a installée 2 "bacs à boue" ceux-ci seront installés à proximité du Jardin partagé du Square de Brou (derrière l'église) avec les enfants des écoles afin de les sensibiliser



HÔTEL A INSECTES ET NICHOURS :

La préservation des insectes pollinisateurs, sauvages et domestiques, constitue un enjeu majeur pour garantir les capacités de production alimentaire d'un grand nombre de cultures ainsi que pour préserver la diversité des espèces animales et végétales essentielles aux équilibres des écosystèmes.

À Querrieu, les insectes peuvent trouver refuge à divers endroits de la ville, dans les hôtels à insectes réalisés à leur intention par des bénévoles et élus à partir de bois de récupération, agissant ainsi pour le développement durable

DIMANCHE 13 FÉVRIER 2022 / COURRIER PICARD

12 | AMIÉNOIS

QUERRIEU

Quarante ruches dans l'ancienne décharge

Philippe Bequet, apiculteur voisin de Pont-Noyelles, a répondu à un appel du maire querrivain qui voulait installer des ruches sur le terrain de l'ancienne décharge. Une démarche donnant-donnant.

DELPHINE CATTOUX

J'avais réfléchi à y mettre des moutons. Mais ça n'aurait pas servi à grand chose », concède le maire de Querrieu, Jonathan Sanglard, qui a donc décidé d'installer sur le terrain de l'ancienne décharge querrivaine, aujourd'hui transformée en peupleraie, une quarantaine de ruches. Elles arriveront dans quelques semaines (fin février, début mars) grâce à l'apiculteur voisin de Pont-Noyelles, Philippe Bequet, à la tête de la miellerie de l'Halluette. « Je possède entre 450 et 500 ruches et, forcément, j'ai toujours besoin de terrains pour les disposer », relate l'apiculteur, joint ce samedi, qui a donc répondu favorablement à un appel lancé par l'édile.

Outre sur son exploitation de Tourencourt, M. Bequet a également disposé quelques-unes de ses ruches à la Cueillette de Saint-Gratien, à la Ferme des Vallées de Fréchencourt ou encore dans sa ferme de Pont-Noyelles, commune voi-

sine. « Ce qui tombe très bien, car j'ai besoin de me déplacer fréquemment pour cette activité. Au moins une fois par semaine, quand la ruche est en activité l'été, mais aussi l'hiver, même si c'est une période de dormance, pour contrôler que tout va bien, ou qu'il n'y a pas de branches renversées sur les ruches par exemple. »

« Nous comptons créer quelques panneaux explicatifs sur le chemin qui mènera au terrain, mais il sera interdit au public pour éviter tout risque »

Jonathan Sanglard

Contre une convention d'occupation de ce terrain querrivain, l'apiculteur fournira quelques pots de miel, notamment aux enfants du village, qui seront donc sensibilisés à la présence des butineuses.

« Nous comptons créer quelques pan-



Philippe Bequet installera dans quelques semaines 40 ruches sur le terrain de l'ancienne décharge transformé en peupleraie. Une vraie plus-value environnementale pour le village. (Photo d'archives)

neaux explicatifs sur le chemin qui mènera au terrain, mais il sera interdit au public pour éviter tout risque », note bien Jonathan Sanglard, qui précise que « le terrain de l'ancienne décharge sera toutefois empruntable par les chasseurs pendant les périodes d'ouverture car elles correspondent à la dormance des abeilles ». Et comme le précise M. Bequet, « mon métier, c'est aussi de sélection-

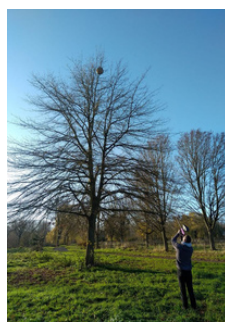
ner des abeilles douces, non-agressives ». Au-delà de cette occupation d'une peupleraie isolée, ce projet entre aussi dans les critères établis par le comité régional des villes et villages fleuris dans le cadre de l'obtention d'une première fleur, à laquelle candidate sérieusement Querrieu après avoir reçu le titre de Fleurissement remarquable en

2021. « Les abeilles présentes permettront la pollinisation de certains espaces, ce qui est très positif sur un plan environnemental », renchérit Jonathan Sanglard qui avoue s'être inspiré des deux ou trois ruches présentes dans un parc à Salouël pour proposer à son tour cette cohabitation bourdonnante dans l'ancienne décharge de la commune. ■

LABEL APICITE

En 2022, la Commune fait partie des 34 collectivités récompensées par « 1 Abeille - Démarche reconnue »

Parmi les critères retenus par le comité, Querrieu a mis en place des pièges pour lutter contre le frelon asiatique, a installé des ruches sur sa commune grâce à un partenariat avec un apiculteur local, a organisé des animations autour du miel (dégustation avec les enfants de l'école) et a planté des haies mellifères.



Actions en faveur des ressources naturelles

Connaissance et protection des sols :

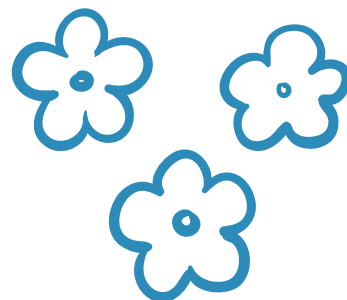
CREATION D'UNE MARE TAMPON (route d'Allonville) :

Une mare tampon de plus de 100 m² a été créée route d'Allonville afin de récupérer une partie des eaux de ruissellements de la route. Celle-ci est clôturée pour assurer la sécurité des habitants. Des plantes (principalement des iris) ont été plantées par les employés municipaux



Gestion de l'eau (ressources et usages)

Afin de préserver les ressources en eau la Mairie de Querrieu a opté l'année dernière pour l'installation de cuve sur les bâtiments municipaux. Celle située à proximité du jardin partagé sert à arroser les plantations L'arrosage est effectué tous les deux jours (à partir des récupérateurs d'eau de pluie de la commune)



Limitation et valorisation des déchets verts

CREATION D'UN POULAILLER COMMUNAL :

SAMEDI 9 DÉCEMBRE 2023 / COURRIER PICARD

16 | AMIÉNOIS

QUERRIEU

Lutte contre le gaspillage : les élus disent oui à un poulailler communal

Les élus du conseil municipal œuvrent toujours dans le contexte de participation au développement durable et ils ont ainsi validé, lors de leur dernière réunion, le projet de création d'un « poulailler communal ».

Il sera installé à proximité des écoles et de la bibliothèque municipale lors de la prochaine journée citoyenne. L'enjeu est de réduire les déchets alimentaires de la cantine scolaire en les donnant aux poules.

DES ŒUFS POUR LES JEUNES

Ce sont des animaux omnivores et les habitants devraient également, grâce à elles, diminuer considérablement leur



Un poulailler communal va voir le jour à Querrieu.

quantité de biodéchets. En outre, les enfants du conseil municipal des jeunes pourront récupérer les œufs. Enfin, ces

gallinacés étant également des animaux sociaux, les plus jeunes devraient se réjouir de les côtoyer quotidiennement.

INSTALLATION DE COMPOSTEURS PARTAGES

16 | AMIÉNOIS

QUERRIEU

Un composteur partagé a été installé

Un composteur partagé, le 23^e installé par l'association amiénoise Les Recyclettes, vient d'être inauguré. De quoi répondre aux besoins d'une soixantaine de personnes.

De notre correspondant **CÉDRIC MERLO**

L'équipement a été inauguré en bonne et due forme jeudi 27 juin, aux abords de la bibliothèque de Querrieu. Depuis le 1^{er} janvier, les collectivités sont tenues de proposer une solution décri à la source des biodéchets.

« Ce site de compostage partagé va permettre de recycler une partie des déchets alimentaires de la cantine scolaire. Une manière également de sensibiliser les enfants à l'environnement, soutient le maire, Jonathan Sanglard. Et les habitants peuvent aussi profiter de ces composteurs. Moins de déchets dans les poubelles, c'est moins d'impôts pour le contribuable ».

LE PREMIER COMPOST MÂTURE D'ICI NEUF MOIS

Pauline, de l'association Les Recyclettes, en charge du déploiement des composteurs partagés à travers le territoire d'Amiens Métropole, est venue expliquer le fonctionnement de ces bacs en bois : « C'est le 23^e équipement que nous inaugurons. Il peut répondre aux besoins d'une soixantaine de personnes. Les restes de fruits et légumes découpés en morceaux, les noyaux, les coquilles de noix, le marc de café, le thé en vrac ou en sachet, ou encore des coquilles d'œufs écrasés peuvent alimenter les compos-



Pauline à gauche, de l'association Les Recyclettes, a expliqué le fonctionnement du composteur désormais installé à Querrieu.

teurs » Les bacs sont fermés et seuls les utilisateurs ont le code du cadenas. Pour l'obtenir, il suffit d'envoyer un mail à une des référentes du site. Ce système permet une gestion optimale.

À Querrieu, elles sont deux, comme Cassandra : « Ça me tient à cœur d'aider et de former les habitants qui souhaitent participer au recyclage des déchets. Et Marion a également souhaité être référente pour le suivi du compostage et pour apporter des réponses aux interro-

gations. Le premier compost arrivera à maturité d'ici neuf mois et pourra être utilisé dans les potagers, les jardinières ».

Lors de l'inauguration, Jonathan Sanglard en a profité pour annoncer l'arrivée de quatre gallinacées dans le poulailler communal fabriqué par des bénévoles.

Elles seront chargées de manger les restes de la cantine qui ne pourront pas être compostés (viande, poisson, pâtes, riz...). Inscription par mail à contact@lesrecyclettes.fr

Journée Citoyenne



ENVIE DE RECYCLER VOS EPLUCHURES ?

Un composteur partagé est en projet SUR QUERRIEU

Vous souhaitez en savoir plus ? Devenir Référent.e de site ?

Contactez la Mairie ou Les Recyclettes : contact@lesrecyclettes.fr 06 72 00 74 01



RECUPERATION DES JARDINIERS D'UNE AUTRE COMMUNE :

La commune a récupéré 33 jardinières qui ne servaient plus à la Commune de SAINT-VALERY-SUR-SOMME afin de leur redonner une seconde vie. Elles sont chaque année réalisées par un horticulteur local (« Hortipassion » de Vignacourt ou de Fréchencourt). En 2024, la Commune a décidée de retirer ses jardinières. L'arrosage est réalisé par les employés grâce à l'eau des cuves de récupération que nous avons installées.

RECUPERATION DES PLANTES INVENDUES :

PLANTATIONS de Chrysanthèmes invendues dans les massifs de la commune à l'automne (Fleurs d'idée, fleuriste de Querrieu offre à la commune les plantes n'ayant pas trouvés preneur afin d'embellir le village)



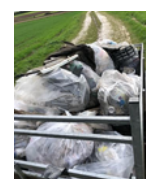
QUERRIEU

Les sapins transformés en compost

Toujours soucieuse d'oeuvrer pour le développement durable, la commune a décidé d'acheter un broyeur et propose aux habitants de déposer leurs sapins qui seront donc broyés, défibrés puis transformés en compost rempli de fertilisants, notamment d'azote. Une fois répandu dans les espaces verts, ce compost permettra l'enrichissement de la terre.

Cette action concerne uniquement les sapins naturels, qui devront être débarrassés de leurs décorations, de leur pied et de leur emballage. Ils ne devront pas dépasser 2 mètres de hauteur et 10 centimètres de diamètre. Les arbres doivent être déposés dans l'enclos situé près de la bibliothèque, du 8 au 30 janvier.

La commune limite la production de déchets verts avec, chaque année, le broyage des végétaux et la mise en place dans les massifs. En 2023, l'acquisition d'un broyeur a permis l'apport de paillage issu du traitement des déchets végétaux dans les massifs arbustifs.



Depuis 3 ans la Commune participe à "Hauts-de-France propres" notamment lors de la journée citoyenne où enfants et adultes ramassent les déchets présents sur la commune pendant une balade . Les déchets sont ensuite triés et déposés dans les bacs de recyclage

Méthodes alternatives d'entretien

ECO-PATURAGE :

De temps immémoriaux, les riverains de Querrieu avaient l'usage du pâturage et du fauchage de l'herbe à foin, dans ces prairies marécageuses ;

Pour limiter les coûts d'entretien des espaces verts, la mairie souhaite mettre en place l'éco-pâturage.

L'éco-pâturage consiste à entretenir de manière écologique et naturelle un espace vert en effectuant un pâturage extensif (faible densité d'animaux) par des moutons, des chèvres ou d'autres petits herbivores. Cela implique le non usage de produits phytosanitaires.

Cette technique ancestrale présente des bénéfices environnementaux, sociaux et pédagogique.

Afin de limiter les coûts la commune à créer un partenariat avec un berger.

Sur ce site, plusieurs parcelles sont exploitables, elles représentent 14 660m²





Pour la mise en place de ce projet la commune a installée une clôture spécifique grâce aux bénévoles pendant les journées citoyennes. Depuis 2021, la commune a expérimenté la pratique de l'éco-pâturage sur quelques parcelles de l'ancien camping grâce à un partenariat avec un éleveur local. Dans les cheptels, nous avons des moutons Soay, Hampshire et Scottish Black Face. Il y a également des chèvres et une ânesse du Cotentin. La commune de Querrieu souhaite par la suite mettre en place de l'éco-pâturage sur une surface totale d'environ 5 hectares



ENTRETIEN DES ESPACES PUBLICS :

N'utilisant plus de produit phytosanitaire, le matériel des employés municipaux s'est adapté. Pour désherber les trottoirs, des brosses métalliques ont été adapté sur les débroussailleuses.

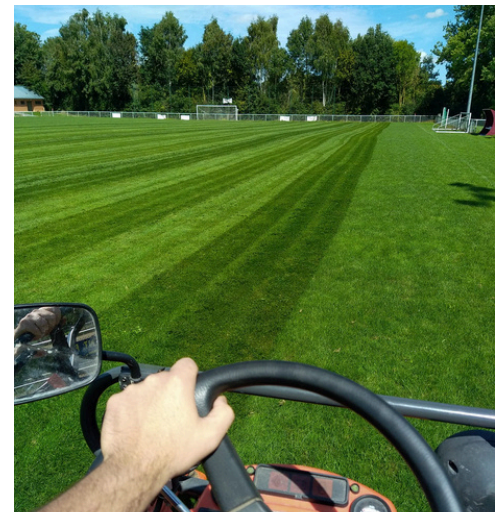
Pour les caniveaux, la commune a acheté un porte-outils polyvalent avec une brosse. Celle-ci peut être équipée d'un motoculteur pour le travail du sol.

TONTE avec MULCHING des TERRAINS DE FOOTBALL :

Les tondeuses à mulching créent plus de matière organique qui augmente la fertilité du sol. Les nutriments contenus dans les coupures d'herbe améliorent la qualité du sol qui nourrit les micro-organismes et les vers de terre. Cela améliore la rétention d'eau et cultive un écosystème florissant pour une herbe saine

GESTION DIFFERENCIE ET FAUCHAGE TARDIF :

certaines espaces sont fauchés de manière raisonnée afin de favoriser la biodiversité. Les herbes hautes sont également le refuge de certains animaux



Énergie (réduction des consommations et solutions alternatives)

VENREDI 3 JUN 2022 / COURRIER PICARD

16 | AMIÉNOIS

QUERRIEU

Coup de jeune sur l'éclairage public

La commune a entamé mercredi 1^{er} juin le chantier de rénovation de son éclairage public. Vingt-huit points lumineux seront installés sur les 79 prévus.

DELPHINE CATTOUX

Le chantier de remplacement de l'éclairage public a débuté mercredi 1^{er} juin, et devrait s'achever d'ici une quinzaine de jours dans la commune. Priorité de l'année 2022, les travaux sont estimés à plus de 102 700 € (TTC) avec un reste à charge pour Querrieu de 32 348 €, soit 40 % de la facture. « Le reste étant financé par le conseil départemental et la Fédération départementale de l'énergie de la Somme (FDE 80) », retrace le maire, Jonathan Sanglard, soulignant que cette opération permet d'installer 28 nouveaux points lumineux dans le village, sur les 79 du chantier.

« L'investissement pour la commune sera rentabilisé au bout de huit ans »

Jonathan Sanglard, maire

Ici, pas d'installation de candélabres, « on pose simplement de nouvelles gamelles dotées de leds sur les poteaux en béton existant ». Le chantier a débuté mercredi rue de la Cavée, et se poursuivra ensuite rues Neuve, du Four-des-Champs, etc. « La FDE intervient sur toutes les rues qui ne sont pas d'intérêt communautaire. La route nationale, qui dépend



Rue de la Cavée, les nouvelles « gamelles » à led remplacent les anciennes lampes à mercure. L'investissement sera rentabilisé dans 8 ans.

donc d'Amiens Métropole, ne fait donc pas partie du programme ». Exit donc les anciennes lampes fonctionnant au mercure. « L'investissement pour la commune sera rentabilisé au bout de 8 ans, puisque l'économie d'énergie et de maintenance sur ce nouvel éclairage permet de réaliser 4 125 € d'économie par an pour Querrieu », reprend le maire en citant quelques chiffres énergétiques, tels que 19 500 kWh

en moins sur une année. Ce qui sera également dû à un abaissement de la luminosité de 50 % des leds, la nuit, pendant six heures. L'éclairage de l'église sera également modifié à l'occasion de ce chantier. « On rénovera l'intégralité de l'éclairage extérieur de l'édifice, qui est en panne depuis au moins trois ans. Et ce, dans le but de revitaliser notre église ».

DES CAMÉRAS DE VIDÉOPROTECTION

Outre ces rénovations sur l'éclairage public, la commune vient également de se doter de deux caméras de vidéo protection, placées juste au-dessus des bennes à déchets verts « afin de dissuader les auteurs de dépôts sauvages, qui sont un véritable fléau », insiste M. Sanglard. Six autres caméras devraient suivre pour l'ensemble de la commune. Le dossier a été déposé en préfecture et le chantier devrait être réalisé en 2023. Enfin, dernier aménagement à l'ordre du jour, cette fois, pour casser la vitesse excessive des automobilistes : la création très prochaine de deux écluses rue de la Cavée, doublée d'un stationnement en alternance. D'où l'intérêt de changer l'éclairage en premier dans cette rue, pour que les usagers de la route voient rapidement les aménagements, la nuit. ■

BATIMENTS COMMUNAUX :

Modernisation de l'éclairage dans les bâtiments communaux !

Ce projet comprend :

- la mise en place de volets roulants avec alimentation solaire pour améliorer l'isolation de l'école.
- le remplacement de l'ensemble de l'éclairage de l'école, la Mairie et la Salle des fêtes avec des ampoules/panneaux Leds
- le remplacement de l'ensemble des anciens radiateurs électriques

Les travaux dans la salle des associations ont été réalisés par les employés et élus municipaux afin de réaliser des économies.



Effacement des réseaux



EFFACEMENT DES RESEAUX SUR LES AXES PRINCIPAUX DE LA COMMUNE :

250 000 euros de travaux ont été réalisés en 2022 pour procéder à l'enfouissement des mats et réseaux électriques de la route départemental (voir ci contre)

Le reste des rues représente un investissement de plus de 500 000 euros que la commune ne peut pas se permettre aujourd'hui

ECLAIRAGE PUBLIC EN LED SUR LA COMMUNE :

La commune a remplacé en 2023, l'ensemble des anciennes ampoules (sodium) par des "gamelles et leds" sur l'ensemble de la commune.



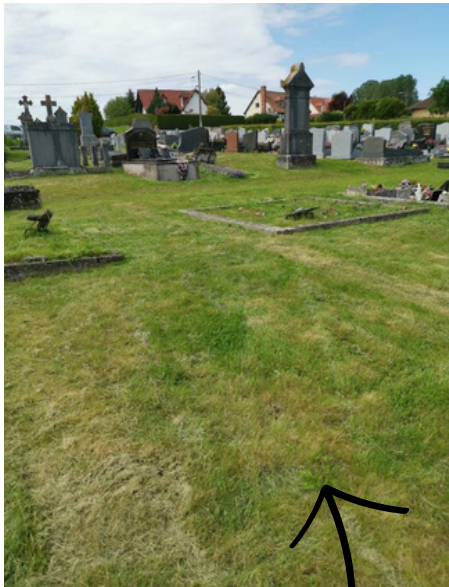
Autres actions contre le changement climatique (ilots de fraîcheur, désartificialisation des sols, etc)

VEGETALISATION DU CIMETIERE

L'engazonnement des cimetières est l'une des solutions pour limiter le désherbage et végétaliser ces espaces aux surfaces minérales et imperméables. La Mairie de Querrieu a décidé en 2020 d'enherber plutôt que désherber le sien! Voici le résultat d'un travail réalisé par les élus et les employés municipaux!

Le cimetière est maintenant entièrement végétalisé.

Le choix des graminées a permis le semi sans le retrait des anciens cailloux, ce qui permet d'avoir toujours un support stable.



Embellissement/fleurissement du cimetière :

Les bulbes ont été plantés à l'automne 2022 par les agents municipaux.

Le crocus est une plante vivace bulbeuse, rustique, de petite taille (15 cm de hauteur en moyenne), elle permet de donner aux pelouses, dès la fin de l'hiver une floraison très précoce. Le Crocus jaune apparaît presque toujours le premier

SUPPRESSION DES HAIES DE THUYAS AUTOUR DES TERRAINS DE TENNIS

La commune a arraché en 2023, 72 ml de haie de thuyas. Celle-ci a été remplacée par une haie de Charmille.

Pourquoi cette action ?

L'opacité, l'absence de faune et leur toxicité sur les insectes butineurs et les oiseaux rendent cette espèce exotique mortelle pour la faune. De plus, sa hauteur étant devenue trop importante, elle menacée la sécurité de nos agents.



Mise en valeur du patrimoine bâti (ravalement de façades, végétalisation, etc)



FRESQUES SUR LES BATIMENTS COMMUNAUX :

Afin d'embellir les anciens murs en béton (derrière le monument aux morts et sur l'ancien bâtiment d'accueil du camping) la commune a décidé d'embellir ceux-ci par un Graff. Un transformateur électrique à également été financé par la FDE 80 en 2021.



D'ici 2026, en partenariat avec FDE 80 et Enedis, la Commune va embellir les 6 transformateurs restants sur la commune.

Les Graffs ont été choisi par le CMJ (conseil municipal des jeunes de la commune)



REMISE EN PEINTURE DES CHALETS DES ASSOCIATIONS SPORTIVES (FOOTBALL ET TENNIS)

Afin d'embellir et d'entretenir les chalets utilisés par les deux associations, les bénévoles et joueurs ont été associés lors de la dernière journée citoyenne pour les remettre en peinture.



REMISE EN PEINTURE DU MOBILIER URBAIN DE LA COMMUNE :

Afin d'harmoniser l'ensemble du mobilier, les habitants ont repeint pendant les journées citoyennes, les portails et grilles de l'école.



Mobilier urbain

RENOVATION DES ABRIS DE BUS :

les élus du conseil municipal et les employés municipaux ont procédé au remplacement d'un ancien abris de bus. Le second a été repeint par les bénévoles lors de la journée citoyenne.



INSTALLATION D'UN ABRIS-VELOS/PREAU DEVANT L'ECOLE :

Installé devant l'école, celui-ci permet aux parents de venir chercher les enfants en vélo et s'abriter.



INSTALLATION DE BANQUETTE ET D'UN BANC SYMBOLE DE LUTTE CONTRE LES VIOLENCES FAITES AUX FEMMES :

4 ont été installés lors de la journée, dans les abris de bus, au city-stade et à proximité de l'école.

Une plaque d'information est installée sur l'un deux.

TABLE DE REPOS / PIQUE-NIQUE

La commune a posé 8 tables en plastique recyclé de ce type au parc des merlettes afin de permettre aux habitants de profiter de cet espace naturel.



BARRIERES DE SECURITE à l'entrée de l'ancien camping :

les élus du conseil municipal ont remplacé les barrières dangereuses par une barrière en plastique recyclé



INSTALLATION DE PANNEAUX D'INFORMATION LOCALES :

Afin d'améliorer la sécurité des piétons et automobilistes les anciens panneaux de signalisation ont été remplacés fin 2020. De nombreux panneaux de signalisation d'informations locales sont désormais utilisés pour indiquer, en complément de la signalisation de direction, les services et équipements proches et utiles aux usagers.

Afin de conserver une homogénéité l'ensemble des panneaux ont été commandés en coloris bordeaux 3004.



Qualité de la voirie et des circulations

TRAVAUX

Un important chantier route nationale à Querrieu

Ce lundi 6 novembre démarreront des travaux d'aménagement, de sécurisation et d'entretien de la route nationale à Querrieu, pour une durée prévisionnelle de 6 semaines.

« Les travaux d'aménagement de la route nationale permettront de réduire l'emprise de la chaussée en déplaçant le stationnement sur la voie par un marquage au sol et de créer une voie verte sur la rive Nord du tronçon à aménager. Les revêtements de trottoir en cailloux seront transformés par un enrobé noir afin de garantir une continuité de cheminement. L'espace végétal sera densifié, notamment en tête et fin de stationnement et à proximité des intersections. Pour augmenter la lisibilité des traversées piétonnes, des aplats de résine colorée seront appliqués et une écluse avec un sens de priorité sera créée devant le café », annonce la Métropole

Des travaux de sécurisation des abords de l'école seront également réalisés. Objectif : réduire l'emprise de la chaussée, aménager le parvis en pavés béton et le sécuriser par des barrières. L'espace végétal sera densifié à proximité de la traversée piétonne et le stationnement en épis et bataille sera remplacé par du stationnement en long. « Le plateau surélevé sera modernisé avec des rampants aux normes et avec un revêtement visuel contrasté, afin de relier l'accès à l'école en trottoir à la voie verte, qui sera mise en œuvre dans le cadre de l'aménagement des abords de la route nationale », précise la Métropole.

Le chantier sera réalisé en chaussée rétrécie, de 8 à 17 heures, avec un alternat à l'avancement des travaux et une vitesse limitée à 30km/h. Le stationnement sera interdit au droit des travaux et l'accès aux commerces sera maintenu.



L'ACTUALITÉ EN FLASH

QUERRIEU

Des travaux pour plus de sécurité devant l'école

Les travaux de voirie se poursuivent à Querrieu ; une fin de chantier est prévue après les vacances de février. La mise en œuvre de la couche en enrobé est en cours et l'entreprise Eurovia va désormais aménager la zone devant l'école avec la pose de pavés autobloquants. L'accès aux écoles se fait pour le moment à



l'arrière (côté route d'Allonville) jusqu'aux vacances. Le préau sera installé courant mars. Des range-vélos seront à disposition. L'entreprise Signature interviendra par la suite pour la mise

en place des marquages (stationnement parallèle à la route, le long du trottoir et non plus sur celui-ci, afin de sécuriser les piétons jusqu'à l'école). La zone limitée à 30 km/heure commencera du château jusqu'à après l'école. L'emplacement des passages piétons sera modifié.



CREATION D'UN PARKING VEGETALISE AU TENNIS :

Afin de répondre aux enjeux environnementaux, le parking du tennis comprenant 10 places a été rénové avec des pavés ayant des joints engazonnés permettant une infiltration des eaux de ruissellement.

GL005.

Propreté



SENSIBILISATION, de COLLECTE, de DÉPOLLUTION ÉCOLOGIQUE ET de RECYCLAGE DES MÉGOTS.

La Mairie de Querrieu s'engage une nouvelle fois en 2024 pour l'environnement !

Le conseil municipal a voté pour ce projet début 2024.

En partenariat avec TchaoMegot ! Plusieurs points de collecte seront installés prochainement sur la commune!

Les mégots seront collectés puis dépollués et enfin recyclés !



TOILETTES SECHES :

Afin d'assurer la salubrité publique suite à la démolition des anciens sanitaires de l'ancien camping. Le parc des merlettes est équipé aujourd'hui de toilettes sèches (lombricompostage)



Accessibilité

RAMPES ET CHEMINEMENTS PMR :

Afin d'assurer l'accessibilité aux personnes PMR, des places de stationnement ont été créées sur la commune pour faciliter le stationnement et l'accès aux équipements publics.

Une rampe d'accès à la benne à déchets verts a été installée en 2023. D'autres barrières de sécurité ont été installées devant les différents bâtiments communaux (bibliothèque, mairie et école)



Actions en faveur de la santé et du bien-être des usager

Afin d'améliorer la santé des habitants de la commune et de celles des alentours, la commune organise différentes manifestations sportives avec des associations comme par exemple une course pédestre, Course cycliste et une journée olympique avec le conseil municipal des jeunes

DIMANCHE 23 JUN 2024
3 RUE BOIS GALHAUT
CHATEAU DE QUERRIEU
80115 QUERRIEU

CHAMPIONNAT DES HAUTS DE FRANCE ROUTE U17 ET U19

HORAIRES
U15 : DÉPART 10H (HORS CHAMPIONNAT)
U17 : DÉPART 11H30
U19 : DÉPART 14H

BUVETTE ET RESTAURATION SUR PLACE

Prêts à enfiler vos baskets ?
N'hésitez plus et venez participer à la fête !
rendez-vous au terrain de tennis/multisports/skatepark

Conseil Municipal des jeunes

ORGANISE UNE JOURNEE OLYMPIQUE
DIMANCHE 7 JUILLET 2024
de 10h00 à 17h30

NOMBREUSES ANIMATIONS GRATUITES ET OUVERTES A TOUS

PROGRAMME DE LA JOURNEE :
10h00 : Inauguration des nouveaux équipements avec la Mairie de Querrieu
10h30 : Remise du Prix "Challenge de la Commune la plus Sportive"
11h00/12h00 : Initiation avec Coach au Skateboard
12h00/13h30 : Restauration et buvette sur place (sur réservation)
13h30/15h00 : Initiation à la musculation avec les nouveaux appareils
14h00/15h00 : Découverte "Zumba" avec Aurore (coach sportif)
14h00 /17h00 : Initiation au tennis, au badminton / Volley-ball / Ping-pong
16h00/17h30 : Tournoi de football sur le multisports (4 contre 4)

INSCRIPTIONS, RESERVATIONS et RENSEIGNEMENTS :
cmjdequerrieu@gmail.com

LES PARCOURS DU Coeur

COURSE DES MERLETTES
BY **DECATHLON**

DIMANCHE 8 SEPTEMBRE 2024

DÉPART DU PARC DU CHATEAU DE QUERRIEU (PARKING SUR PLACE) ET PARCOURS DANS LES MARAIS

COURSE DE 10 KM MIXTE : 10H00
COURSE ENFANT 2 KM : 10H30
MARCHE DE 10 KM : 11H00

BUVETTE ET RESTAURATION SUR PLACE



PARCS ET JARDINS

Jardins à vocation sociale et pédagogique (familiaux, partagés, ouvriers)



JARDIN PARTAGE :

créé par des bénévoles, le jardin partagé réunit grands et petits autour des activités de cueillette toute l'année. on y retrouve des légumes, fruitiers et plantes aromatiques gratuitement



ENTREES DE COMMUNE

Des gros efforts ont été réalisés par la commune aux entrées depuis l'obtention du Label. Des plantations ont été réalisées afin d'embellir chaque entrée avec des plantes vivaces et arbustes.
En venant d'Amiens, plus de 4000 bulbes ont été plantés mécaniquement.





ESPACES SPORTIFS :



La commune de Querrieu est labélisé "Terre de jeux 2024" comme les 39 communes d'Amiens métropole.

Grâce à ses nombreuses actions, **Querrieu a remporté en 2024, le prix du Challenge de la commune la plus sportive du département au Congrès des Maires de la Somme** 🏆 « moins de 800 habitants »



Grâce aux nombreux dispositifs, la Commune a créée depuis 2020 :

PARCOURS DE SANTE : 2021

La commune a installé un ensemble de 10 appareils de fitness de plein air afin de créer à l'intérieur du parc des merlettes un parcours de santé pour tous. La pose a été réalisée par les employés municipaux.



STATION DE STREET-WORKOUT : 2022

Installation par nos employés d'une station de street-workout ! Cet équipement de plein air permet de développer ou entretenir sa condition physique sur 8 ateliers en libre-service

ESPACE FITNESS CONNECTE: 2024

Afin de compléter la zone du street-workout, la Commune a installé au printemps 2024 de nouveaux appareils de fitness. Certains connectés permettent d'obtenir des programmes d'entraînement personnalisés. Des plateaux de Steps ont été également installés afin de pouvoir pratiquer une nouvelle activité extérieure.

BOXUP : CASIERS DE DISTRIBUTION GRATUITE DE MATERIEL DE SPORT ET LOISIRS :

Les stations de casiers connectés sont une solution innovante de mise à disposition de matériel de sport et de loisirs par l'application BoxUp.

L'objectif est de garantir aux populations l'accès à des équipements sportifs et ludiques variés en toute simplicité et autonomie.



INSTALLATION D'UNE TABLE DE PING-PONG :

Une table de ping-pong a été installée par les employés municipaux afin de permettre la pratique en accès libre de cette discipline.

CREATION D'UN TERRAIN MULTISPORT ("CITY-STADE"):

Ce terrain permet à l'ensemble des habitants de pratiquer 8 disciplines en plein air.

Une association Handisport d'Amiens, utilise régulièrement l'équipement.

Sa surface est de 288 m². Le sol est en résine acrylique bicolore.

Ce projet a été financé par la commune avec 70% de subvention (Région, Etat, Département)

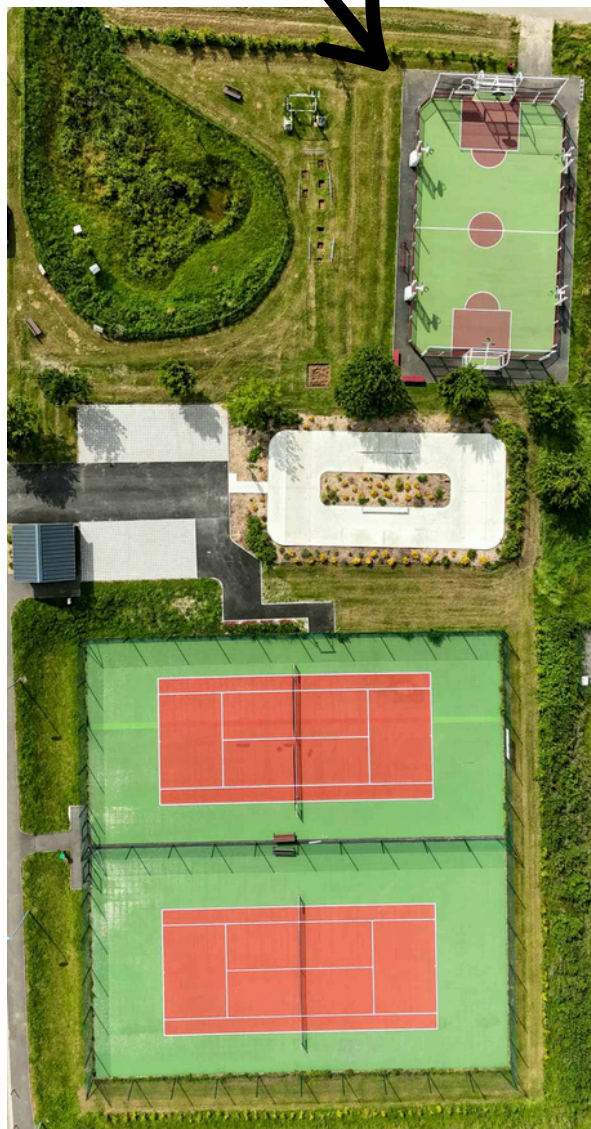
Coût du projet : 79 850 euros.

Située à côté du terrain de tennis, route d'Allonville, l'infrastructure a été inaugurée dimanche 4 juillet 2021



RENOVATION DES COURTS DE TENNIS :

La commune a également rénové les courts de tennis (nettoyage haute pression et remplacement des clôtures et portillons) un chemin d'accès a été créé également et 4 mats d'éclairage ont été installés pour accéder aux courts en toute sécurité.



QUERRIEU

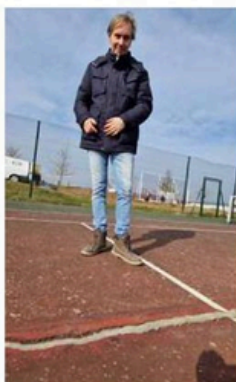
Les terrains de tennis vont être rénovés

Les deux courts de tennis de plein air, situés route d'Allonville, à Querrieu ont bien vécu. « Ils ont été faits en amont du lotissement, qui a plus de trente ans », calcule le président du tennis club Jérôme Foulon en montrant une fissure parcourant le court gauche sur toute sa longueur.

VINGT LICENCIÉS ET QUATRE-VINGT EN ÉTÉ

« Amiens métropole va entamer un chantier de rénovation des courts d'ici la fin de l'année 2023. Un surfacage ne suffira plus », note le président de ce petit club d'une vingtaine de licenciés jouant en compétition, content de cet investissement à venir.

« L'hiver, nous avons un accord avec le club d'Heilly qui nous autorise à venir jouer sur leur court couvert. Et une fois que les beaux jours reviennent, nous reprenons nos entraînements ici, à Querrieu. Mais dès



Jérôme Foulon devant la fissure qui balafré un des deux courts de tennis de Querrieu.

le mois de septembre, les jours raccourcissent et c'est compliqué.

« Une journée portes ouvertes, le 4 juin, pour remettre les joueurs sur les courts »

Le club de tennis de Querrieu met en place un « summer pass » d'une trentaine d'euros qui permet aux habitants de Querrieu d'accéder aux courts comme ils le souhaitent. L'effectif du club passe alors à 80 personnes. « Et le 4 juin, nous organiserons une journée portes ouvertes au club, pour remettre les joueurs sur les courts », prévient encore Jérôme Foulon, qui estime à une bonne quinzaine le nombre de joueurs de Querrieu qui s'entraînent de façon hebdomadaire. ■ DELPHINE CATTOLUX

TERRAINS DE FOOTBALL :

Le club de football comporte plus de 180 licenciés. Il est labélisé au niveau Régional et National "école de football"



Il dispose de deux terrains en gazon naturel qui sont entretenus par les dirigeants bénévoles du club de football et non par la municipalité (tontes, traçage des lignes, épandage des engrais et nettoyage des locaux)

En 2024, le terrain en stabilisé en schiste a été transformé en terrain synthétique (sans granulats et sans remplissage)

il mesure 60m x 30m et permet au club de football de pratiquer ses activités 24h/24 dans des conditions optimales.

coût du projet : 140 000 euros TTC subventionné à 70% grâce au Conseil Départemental de la Somme et à la Région Hauts-de-France.

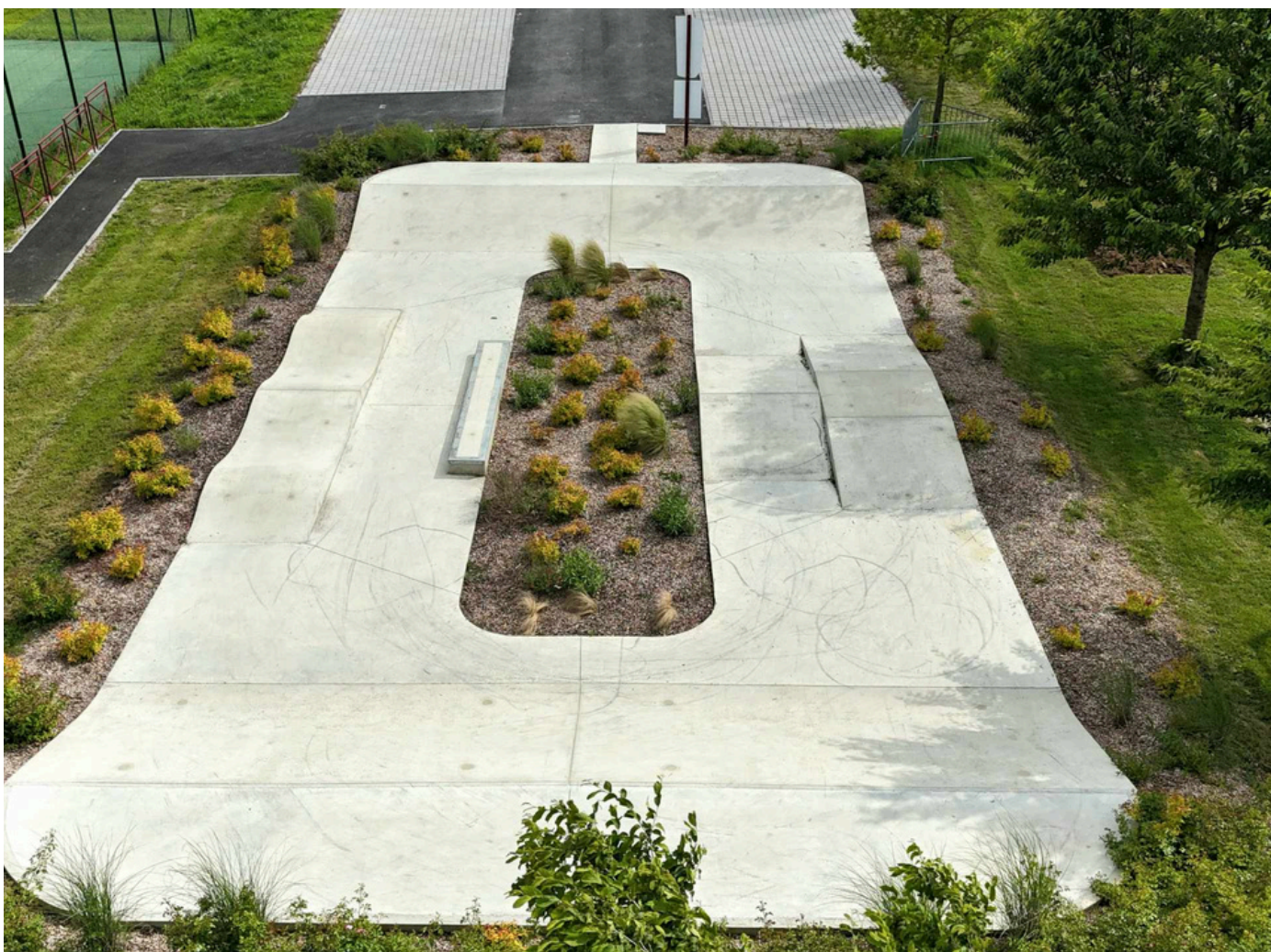


CREATION DE 2 TERRAINS DE PETANQUE

La commune a créée en 2021, deux terrains de pétanque dans le Parc des merlettes afin de compléter le site.



CREATION D'UN SKATEPARK/PUMPTRACK EN BETON : inauguré en 2023, ce terrain permet à l'ensemble des habitants de pratiquer un sport de glisse en extérieur (trottinettes, vélos, rollers et skateboard). Entièrement fabriqué en béton avec des modules préfabriqués, il mesure 220 m². Ce projet a été financé par la commune avec 80% de subvention (Région, Etat, Département)



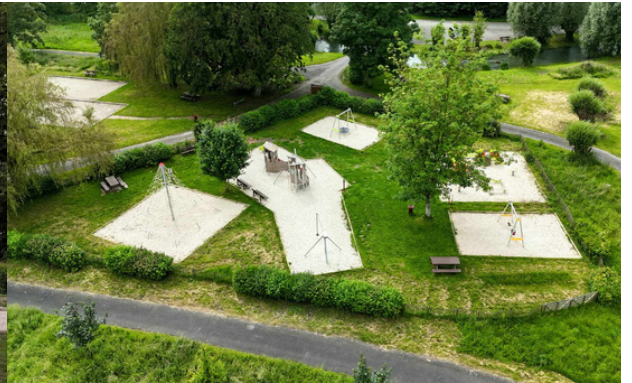


CREATION D'UNE AIRE DE JEUX DANS L'ANCIEN CAMPING MUNICIPAL

inauguré en 2021, cet espace de jeux de 225 m² permet de répondre aux besoins des habitants.

Bien plus que de simples espaces de divertissement, nous considérons que les aires de jeux de plein air jouent un rôle essentiel pour l'épanouissement; Les matériaux des jeux sont recyclable à 100%. Les sols de sécurité sont en gravillons 4/8 roulés afin de permettre un entretien facile et un bon drainage de la surface.

La pose a été réalisée par les employés municipaux et des élus du conseil municipal bénévolement.



LUNDI 27 JUIN 2022 / COURRIER PICARD

16 | AMIÉNOIS

QUERRIEU

La relance passe par les enfants et la biodiversité

Le parc municipal des Merlettes a été inauguré samedi en présence d'une rare brochette de grands élus et de nombreux habitants et élus de la commune et des environs. Il est vrai que lorsqu'une commune bouge, s'équipe et s'embellit de manière exemplaire, ça se remarque.



Séquence émotion au moment de couper le ruban où le maire a appelé les enfants de la commune autour de lui pour prendre les ciseaux. Au second plan, une partie des jeux.

BENOÎT DELESPIERRE

Des maires qui ont façonné le visage de leur commune au fil des ans et des mandats, chacun en connaît dans sa campagne préférée. En revanche, pour voir un maire qui a beaucoup transformé sa commune en très peu de temps, c'est à Querrieu qu'il faut se rendre.

C'est sans doute pour cela qu'il y avait autant de monde – et du très beau monde – dimanche matin pour l'inauguration du parc municipal des Merlettes. « Je n'ai jamais vu trois présidents d'intercommunalités pour l'inauguration d'un équipement communal », a ainsi souligné la sous-préfète, Mme Myriam Garcia.

Il s'agissait du président d'Amiens Métropole, Alain Gest et des deux présidents de communauté de communes, Alain Babaut (Val de Somme) qui a plusieurs dossiers partagés (lire ci-contre) : et René Lognon (Nièvre et Somme) venus en ami.

Mais on trouvait aussi le président du conseil départemental, Stéphane Haussoisier, la maire d'Amiens, Brigitte Fouré, deux parlementaires, le sénateur Rémi Cardon (PS) et le nouveau député

de la circonscription, Jean-Philippe Tanguy (RN).

UN PETIT PARADIS POUR LES ENFANTS

L'histoire est bien connue. Lorsqu'il est élu maire en juillet 2020, Jonathan Sanglard hérite d'une verve, l'ancien camping municipal délaissé depuis des années, jonché de détritus et de caravanes, les autres calcinées, les autres abandonnées.

Aujourd'hui, c'est un petit paradis pour les enfants, équipé d'une tyrolienne, de toboggans, balançoires et de jeux en tous genres; c'est aussi un biotope soigné où les frères malades ont été remplacés par des arbres plantés par les enfants qui en sont les par-

ains. C'est enfin un parcours pédagogique, un parcours santé et un projet de rénovation des

À SAVOIR

- Le montant total des travaux depuis juillet 2020 est de 158 327 €.
- Des subventions ont été obtenues de l'État (DEIR : 38 335 €), du département (32 935 €) et de la région Hauts-de-France (3 716, 78 €).
- Le reste à charge pour la commune est de 83 340 €.
- La merlette est un oiseau imaginaire, sans pattes ni tête. Neuf merlettes figurent sur le blason des premiers et des derniers seigneurs de Querrieu.

étangs et des marais.

Et s'il n'y avait que cela ! Dans son discours, le maire a indiqué que les autres réalisations depuis deux ans : éclairage public, enfouissement des réseaux, plantations, fleurissement (le jury national passe « pour la première fois » le 5 juillet en vue de l'obtention d'une première fleur), nichoirs à oiseaux, hôtels à insectes, création d'un parcours historique dans la commune (avec l'aide de l'ancien sénateur Christian Manable), etc.

Il a également rappelé – au risque de faire pâlir de jalousie les nombreux maires des environs présents – ce qu'il a pu réaliser dans le cadre du plan de relance de

l'État « avec 80% de subventions » : remplacement des portes et fenêtres de l'école, des radiateurs de l'ensemble des bâtiments communaux; rénovation des ateliers communaux, un terrain multi-sports, des équipements sportifs de rue (street workout en bon français); un skate-park pump-track (également financé à 80%) est également programmé pour 2023.

HOMMAGE AUX AGENTS MUNICIPAUX

Jonathan Sanglard a rendu un hommage appuyé aux agents municipaux et aux membres de l'association Les Pêcheurs de l'Hallue qui ont particulièrement œuvré avec les élus (nettoyage des berges, pose de nouveaux pontons, rempoissonnement de la rivière, coupe de bois...). Mais surtout, son émotion était palpable lorsqu'il a appelé les enfants, beaucoup par leur prénom, à couper le ruban. « Cette aire de jeux est la vôtre, c'est votre espace. Elle appartient à tous et il appartient à chacun de la préserver et d'apprendre à y vivre ensemble », leur a-t-il déclaré, avec une attention et une affection qui n'ont d'égal que l'énergie mise au service de la collectivité. ■

CURIOSITÉS GEOGRAPHIQUES ET POLITIQUES

Leg du passé, le terrain sur lequel se trouve le parc des Merlettes appartient à la commune de Querrieu, mais se trouve sur le territoire de Pont-Noyelles. C'est ainsi qu'un projet de rénovation des étangs et des marais est actuellement à l'étude... au sein de la communauté de communes du Val de Somme. Car pour simplifier les choses, depuis 2017, Querrieu appartient à la communauté d'agglomération Amiens Métropole; un choix de l'ancienne maire qui était proche du président Alain Gest et voulait siéger à ses côtés. Pour autant, Amiens Métropole n'a mis aucun centime dans le parc des Merlettes, un projet communal. En revanche, elle a refait les clôtures du tennis et est appelée à en refaire les revêtements. Et le maire le dit et le répète : « Je suis très bien avec Amiens. »





ESPACES NATURELS



PONTONS DE PECHES / PASSERELLE :

Installation sur le site du Parc des merlettes de 4 pontons de pêches (fabriqué par Marcanterra) par les bénévoles de l'association « les pêcheurs de l'hallue »



CIMETIERE COMMUNAL

Sécurisation du cimetière : ce projet a été réalisé en 2023.

Ce projet a permis d'arracher l'ancienne haie de Cyprès et d'aubépine afin de la remplacer par une clôture

Cette clôture permet de sécuriser le site mais également de l'embellir. L'accès en enrobé depuis la route a été remplacé par des pavés avec joints gazon afin de faciliter l'infiltration des eaux de pluie

La municipalité de Querrieu va mener un important chantier de rénovation du cimetière. Un projet à 82.226 euros va être mené de 2022 à 2024 pour rénover le cimetière, reprendre des concessions et le rendre plus accessible.



Abonnés **Des trèfles pour respecter le zéro phyto au cimetière de Querrieu**

Une expérimentation est menée au cimetière de Querrieu : une prairie fleurie et des micro-trèfles vont recouvrir les 5 400 mètres carrés pour dispenser les employés communaux d'un fastidieux désherbage manuel.



Mobilités douces et infrastructures de déplacement

La commune a engagée avec Amiens métropole de gros travaux sur les travaux du centre ville (210 000 euros). Elle en a profité pour créer une voie cyclable permettant désormais aux parents et habitants du centre ville de se déplacer à vélos de l'école jusqu'au commerce. D'autres tranches de travaux sont prévues en 2026 pour relier le reste de la commune. Afin d'encourager les déplacements à vélos, la commune a installer 30 appuis vélos sur la commune et au printemps 2024 un Abri vélos (12 places) devant l'école.



En 2021, un chemin d'accès piéton a été créer pour raccorder la route d'Allonville au parking et aux courts de tennis

La commune s'est également engagée à réaliser différentes opérations de reprises en enrobés dans le village afin de sécuriser certaines zones dangereuses ou vétustes pour les piétons.

NOTES



Villes et Villages Fleuris

LE LABEL NATIONAL DE LA QUALITÉ DE VIE